

## **2 EL MERCADO DE TRABAJO EN COSLADA**

La situación del mercado laboral marca decisivamente tanto el presente como el futuro de un municipio: incide en el nivel de renta de los habitantes, en el tejido productivo de la zona, y, en definitiva, en la propia sostenibilidad económica y social del lugar.

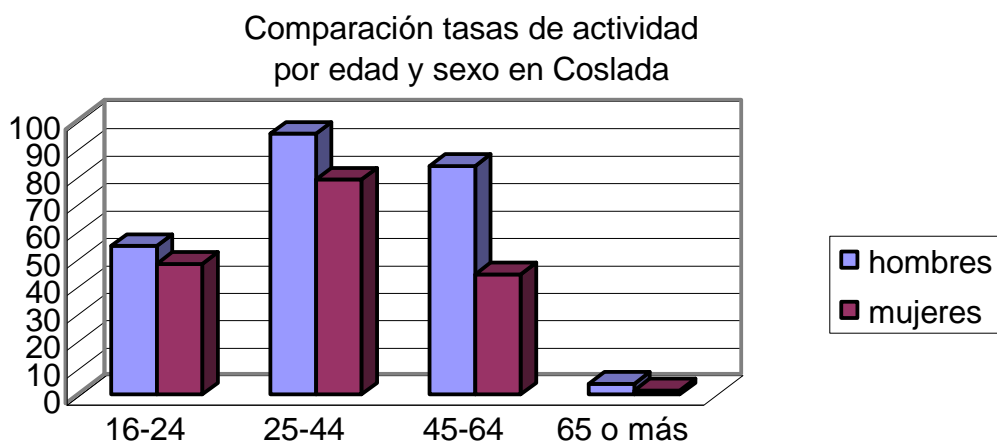
En primer lugar, se abordará la relación de la población en edad de trabajar (a partir de 16 años) con la actividad económica. Para ello se recurrirá a datos del Censo Oficial de Población y Viviendas 2001 (INE), puesto que no fueron proporcionados datos más recientes en el momento del diagnóstico. Después de esta aproximación general, se tomarán datos del Servicio Regional de Empleo de la Comunidad de Madrid, fundamentalmente los recogidos a través de su observatorio ocupacional. Con ello podremos conocer tanto el volumen de contrataciones en Coslada como la evolución del paro registrado (personas que acuden a inscribirse como parados a las oficinas de empleo). La Encuesta de Población Activa elaborada periódicamente desde el INE no puede ser utilizada a nivel local porque los resultados no son representativos a dicha escala. Prestaremos especial atención a los sectores de ocupación más demandados en Coslada.

### **2.1 LA POBLACIÓN DE COSLADA SEGÚN SU RELACIÓN CON LA ACTIVIDAD ECONÓMICA**

Para 2001, la situación en todos los tramos de edad era más favorable para los hombres que para las mujeres. En ambos sexos las edades centrales, de 25 a 44 años, son las que mayor tasa reúnen. Entre los 16 y 24 años, se puede dar el hecho de que las mujeres prolonguen sus estudios más que los hombres y/o que tengan más dificultades para encontrar trabajo. La mayor diferencia entre hombres y mujeres aparece en el tramo de 45 a 64 años, pues corresponde a las cohortes que no experimentaron tan plenamente la incorporación de la mujer al mercado laboral.

Sexo / grupo de edad	16-24	25-44	45-64	65 o más
Hombres	54,2	95,1	83,3	3,9
Mujeres	47,7	78,4	43,8	1,5

*Fte: Censo Oficial de Población y Viviendas 2001 (INE)*  
 (\*): esta tasa es entendida en el Censo como tasa de ocupación  
 (Porcentaje de personas en ese tramo que trabajan)



*Gráfico: Fte: Tabla 37*

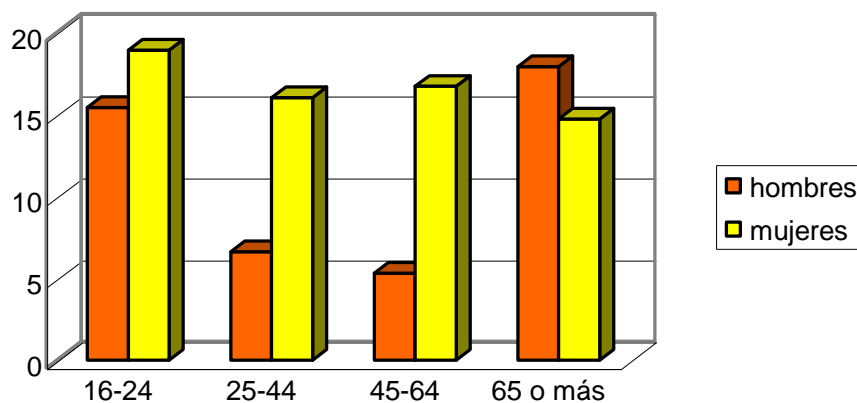
Si pasamos a observar las cifras de esa misma fuente sobre paro, vemos que la situación se invierte: excepto entre la población de 65 y más años (que ya tienen muchas particularidades en su relación con la actividad económica), en el resto de intervalos el porcentaje femenino es mayor que el masculino. Las más afectadas son las mujeres jóvenes de 16 a 24 años, con una tasa del 18,9%. De nuevo la distancia por sexos se ensancha para las personas de 45 a 64 años: mientras los hombres tienen un 5,3% de paro, las mujeres triplican esa cifra hasta llegar al 16,7%.

Tasas de paro Coslada	16-24	25-44	45-64	65 o más
Hombres	15,4	6,6	5,3	17,9
Mujeres	18,9	16	16,7	14,7

*Fte: Censo Oficial de Población y Viviendas 2001 (INE)*  
 (\*): esta tasa es entendida en el Censo % de personas que se autoclasifican como paradas, no tiene por qué coincidir exactamente con el paro registrado en las oficinas de empleo.

Gráfico: Fte: Tabla 38

Comparación tasas de paro por edad y sexo en Coslada



En términos generales, Coslada tiene un comportamiento más favorable en cuanto a actividad (entendida aquí como ocupación) que la media de los municipios de la Comunidad de Madrid, ya que supera en casi 5 puntos la cifra de éstos. Paralelamente, Coslada tiene 0,8 puntos menos de paro que la Comunidad de Madrid. Por colectivos, la situación más ventajosa en actividad es para los hombres de 16 a 24 años (3,9 puntos) y de 45 a 64 (3,6 puntos). Entre las mujeres, sólo el colectivo inicial, de 16 a 24 años, presenta mejores resultados que el resto de madrileñas en su conjunto.

En relación con el paro, todos los hombres hasta los 65 años están mejor posicionados en Coslada (pues la cifra de diferencia es de signo negativo), así como las mujeres más jóvenes y las más mayores.

**Tabla 39: Comparación de las tasas de paro y actividad en Coslada con la media**

Puntos de diferencia de Coslada respecto a CM	TOTAL	Hombres 16-24	Hombres 25-44	Hombres 45-64	Hombres 65 ó más	Mujeres: 16-24	Mujeres 25-44	Mujeres 45-64	Mujeres 65 ó más
TASAS ACTIVIDAD	4,9	3,9	1,5	3,6	-1,4	2,7	-3,9	-4,3	-0,4
TASAS PARO	-0,8	-3,2	-1,7	-2,2	8,1	-2,0	1,1	2,9	-4,3

Fte: Elaboración propia a partir de Censo Oficial de Población y Viviendas 2001 (INE)

*No hay trabajo, y por mucho que mandes currículums no acaban de encontrar trabajo los jóvenes.*

*Yo no creo que sea así. Trabajo hay, de camarera, en transporte, pero sin contrato, malos horarios...*

*El empleo aquí está como el resto de los sitios. Para la gente joven, el empleo precario a tope.*

*Hay un paro grande en Coslada. Muchísimas personas que antes sabía que estaban trabajando pues ahora casi todas con cincuenta o cincuenta y tantos, con prejubilación y sin trabajo.*

Los niveles de paro son una preocupación principal entre los ciudadanos de Coslada, así como la calidad del empleo en general. Las perspectivas laborales dentro del municipio se perciben como limitadas (esto se manifestó tanto en entrevistas como en las jornadas), y esto afecta negativamente sobre todo al colectivo juveniles su

incorporación al mercado laboral. Se especifican aquí algunas opiniones de los entrevistados sobre estos asuntos.

## 2.2 LA CONTRATACIÓN EN COSLADA.

Para este apartado los datos han sido facilitados por el Servicio Regional de Empleo, concretamente la unidad del Observatorio Regional de Empleo de la Comunidad de Madrid. Como precisión metodológica, hay que señalar que los últimos datos proporcionados databan de agosto de 2003. No obstante, debido a cuestiones técnicas, se ha preferido tomar como referente el mes de mayo de 2003, puesto que los meses de verano quedan influidos por actividades estacionales. En cualquier caso, se han contrastado los resultados que se obtendrían entre mayo y agosto y, por el poco tiempo transcurrido entre ellos, guardan bastante similitud.

La evolución del registro de contrataciones muestra una adecuación al ciclo estacional del empleo: importantes bajadas en agosto, y picos en los meses de julio y octubre. Hombres y mujeres siguen la misma tendencia, como aparece en el gráfico, sin embargo se constata que el número de contrataciones es siempre superior entre los hombres. La

cifra mensual de contrataciones total suele estar entre las 2.000 y las 3.000. Hay que recordar que esto no equivale necesariamente al mismo número de personas: puesto que existe un componente de temporalidad, una misma persona puede firmar varios contratos en un mismo mes.

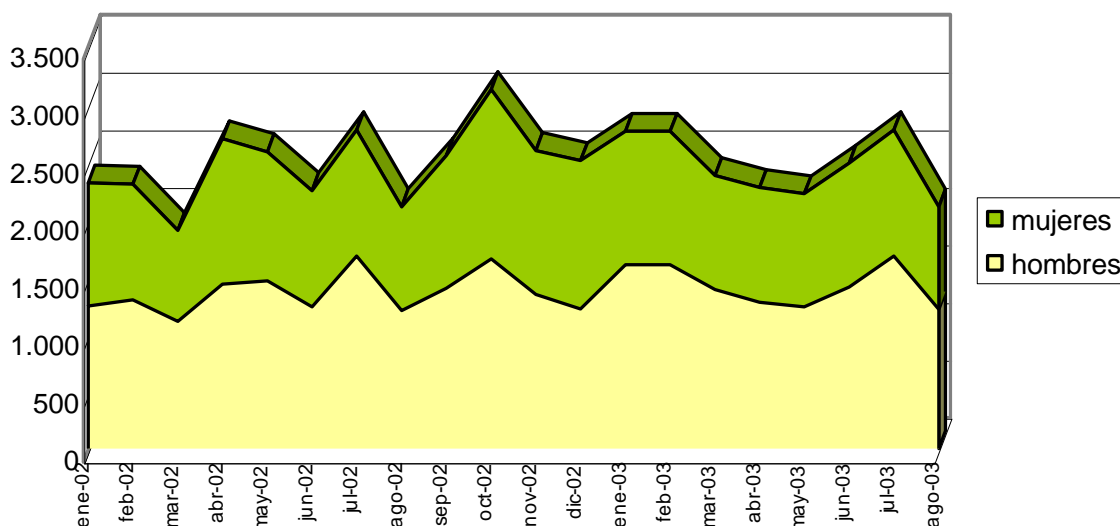
**Tabla 40: Evolución del número de contrataciones registradas en Coslada**

COSLADA	ene-02	feb-02	mar-02	abr-02	may-02	jun-02	jul-02	ago-02	sep-02	oct-02	nov-02	dic-02	ene-03	feb-03	mar-03	abr-03	may-03	jun-03	jul-03	ago-03
hombres	1.239	1.292	1.105	1.428	1.459	1.233	1.673	1.199	1.394	1.649	1.341	1.214	1.598	1.598	1.382	1.271	1.233	1.403	1.673	1.209
mujeres	1.070	1.005	791	1.263	1.120	1.008	1.096	903	1.150	1.470	1.249	1.287	1.158	1.158	991	998	982	1.077	1.096	891
Total	2.309	2.297	1.896	2.691	2.579	2.241	2.769	2.102	2.544	3.119	2.590	2.501	2.756	2.756	2.373	2.269	2.215	2.480	2.769	2.100
% hombres	53,7	56,2	58,3	53,1	56,6	55,0	60,4	57,0	54,8	52,9	51,8	48,5	58,0	58,0	58,2	56,0	55,7	56,6	60,4	57,6
% mujeres	46,3	43,8	41,7	46,9	43,4	45,0	39,6	43,0	45,2	47,1	48,2	51,5	42,0	42,0	41,8	44,0	44,3	43,4	39,6	42,4
Total %	100,0	100,0	100,0	100,0	100,0	100,0	100,0	100,0	100,0	100,0	100,0	100,0	100,0	100,0	100,0	100,0	100,0	100,0	100,0	100,0

*Fte: Observatorio Regional de Empleo (CM) y elaboración propia*

A continuación se representan gráficamente los datos de la tabla anterior:

Evolución de las contrataciones registradas en Coslada



Clasificando por edad y sexo, para mayo de 2003, con un total de 2.215 contratos, la mayor parte de ellos (un 66,7%) se hacían a personas entre 16 y 29 años. A los

hombres iban destinadas el 55,7% del total de contrataciones, y para las mujeres un 44,3%.

**Tabla 41:** Contrataciones registradas en Coslada por edad. MAYO 2003

Intervalo de edad	Nº de contrataciones	%
16 - 19	294	13,3
20 - 24	726	32,8
25 - 29	456	20,6
30 - 34	220	9,9
35 - 39	120	5,4
40 - 44	155	7,0
45 - 49	103	4,7
50 - 54	111	5,0
55 - 59	24	1,1
60 - 64	6	0,3
<b>Total</b>	<b>2.215</b>	<b>100,0</b>

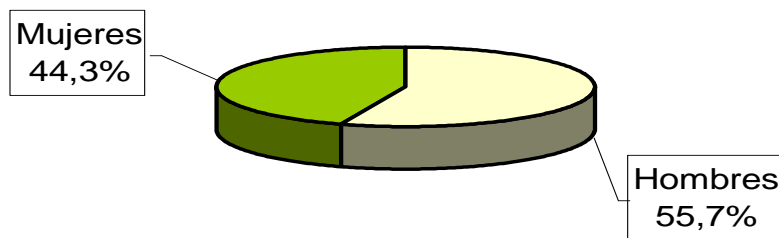
*Fte: Observatorio Regional de Empleo (CM)*

**Tabla 42:** Contrataciones registradas en Coslada por sexo. MAYO 2003

Sexo	Nº de contrataciones	%
Hombres	1233	55,7
Mujeres	982	44,3
<b>Total</b>	<b>2.215</b>	<b>100,0</b>

*Fte: Observatorio Regional de Empleo (CM)*

Contrataciones registradas por SEXO  
 Mayo 2003



**Gráficos:** Ftes: Tablas 41 y 42

Otro aspecto muy interesante es conocer qué áreas profesionales concentran mayor número de contrataciones. En este caso, el sector “Servicios a empresas”, por su heterogeneidad y extensión, registró en mayo de 2003 1.156 contratos, lo que significa un 52,2%. Le siguieron comercio y reparación de vehículos, con un 9,4% y construcción con un 7,9%. Además, hay que tener en cuenta que estos son sectores de

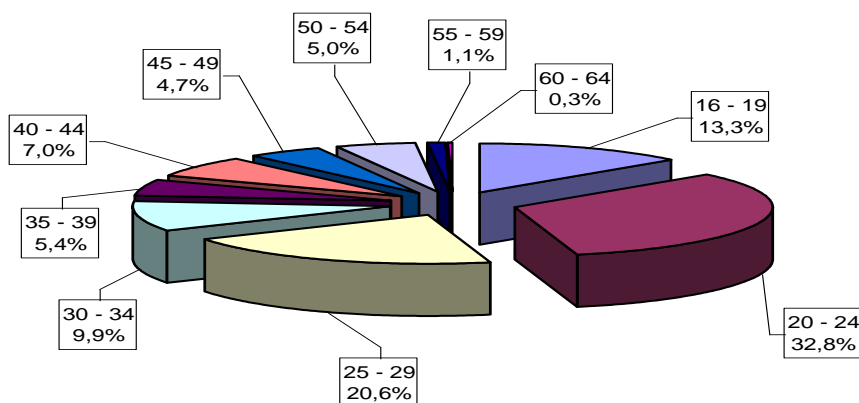
alta rotación y movilidad. Transporte, un sector característico de Coslada, presentó un 6,5% sobre el total. En los últimos puestos se sitúan sectores con poca presencia en el tejido productivo de Coslada, como administración pública o agricultura.

**Tabla 43: Sectores de actividad por volumen de contratación en Coslada. MAYO 2003**

Sector de actividad	nº	%
1. Servicios a las empresas	1.156	52,2
2. Comercio, reparación de vehículos	209	9,4
3. Construcción	176	7,9
4. Industrias manufactureras	145	6,5
5. Hostelería	143	6,5
6. Transporte, almacenamiento y comunicaciones	143	6,5
7. Organismos extraterritoriales	81	3,7
8. Educación	79	3,6
9. Actividades sanitarias y veterinarias. Servicios sociales	49	2,2
10. Administración Pública, Defensa y Seguridad Social	20	0,9
11. Intermediación financiera	11	0,5
12. Agricultura, ganadería, caza y silvicultura	3	0,1
<b>Total</b>	<b>2.215</b>	<b>100,0</b>

*Fte: Observatorio Regional de Empleo (CM) y elaboración propia*

Distribución de las contrataciones registrada por EDAD. Mayo 2003



Distribución de las contrataciones por SECTOR DE ACTIVIDAD. Mayo 2003

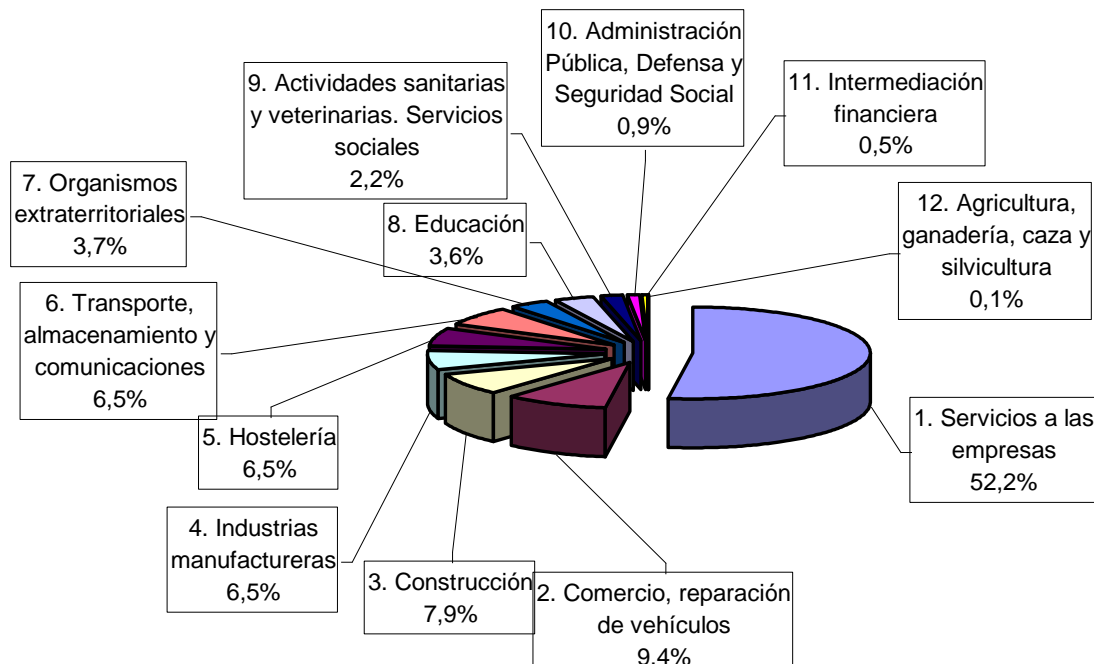


Gráfico: Fte:Tabla 43

En relación con las contrataciones por edad, como ya se ha dicho anteriormente, en alguna entrevista se mencionaron las dificultades de reincorporación al mercado laboral para el colectivo de mayores de 50 años.

Además de por sector y edad, es posible clasificar las contrataciones según la ocupación requerida. Tal y como se ha visto, construcción, comercio o transporte eran sectores importantes en ese sentido. Ahora, vuelven a ocupar buenas posiciones las profesiones relacionadas con ellos: peones de transporte, un 21,9%, dependientes 4,7%, y trabajadores en obras de construcción un 4%. El primer puesto lo ocupan, sin embargo, los peones de las industrias manufactureras con un 25,6%. En este ránking son predominantes las profesiones relacionadas con el sector servicios.



<b>Tabla 44: Las diez ocupaciones con mayor contratación en Coslada. MAYO 2003</b>		
1. Peones de las industrias manufactureras	568	25,6
2. Peones del transporte y descargadores	486	21,9
3. Operadores de máquinas de oficina	233	10,5
4. Empleados domésticos y limpieza de interiores de edificios	164	7,4
5. Dependientes de comercio y asimilados	114	5,1
6. Trabajadores de servicios de restauración	104	4,7
7. Trabajadores en obras de construcción	89	4,0
8. Conductores de transporte urbano / por carretera	57	2,6
9. Trabajadores de los servicios personales	55	2,5
10. Recepcionistas, telefonistas, empleados agencias de viajes	41	1,9
Total diez primeras ocupaciones	1.911	86,3
Resto de ocupaciones	304	13,7
Total	2.215	100,0

Fte: Observatorio Regional de Empleo (CM) y elaboración propia

Distribución de las OCUPACIONES más contratadas. Mayo 2003

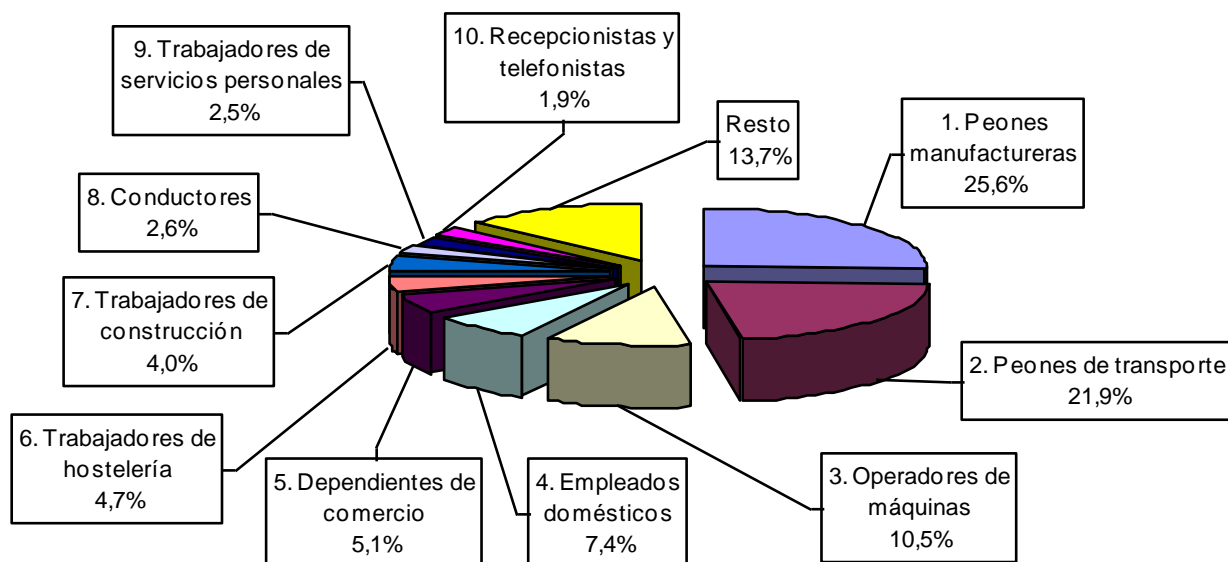


Gráfico: Fte: Tabla 44

## 2.3 EL PARO REGISTRADO

Este registro sistemático resulta de mucha utilidad para conocer en qué colectivos y áreas (edad, sexo, sector de actividad) tiene más incidencia el paro, y así también poder realizar comparaciones con el promedio de la Comunidad de Madrid.

En primer lugar, se observa que en Coslada el paro femenino es ligeramente superior que en la media autonómica. En cualquier caso, ambas cifras son elevadas: un 62,9% en Coslada y un 59,1% en toda la comunidad autónoma. En cuanto a los hombres, para Coslada es de un 37,1% sobre el total de demandas registradas y en la Comunidad de Madrid algo superior, un 40,9%.

**Tabla 45: Paro registrado en Coslada y en la Comunidad de Madrid.por sexo MAYO 2003**

	<b>Coslada</b>	<b>% Coslada</b>	<b>CAM</b>	<b>% CAM</b>
Hombres	1.087	37,1	81.161	40,9
Mujeres	1.844	62,9	117.255	59,1
<b>Total</b>	<b>2.931</b>	<b>100,0</b>	<b>198.416</b>	<b>100,0</b>

*Fte: Observatorio Regional de Empleo (CM) y elaboración propia*

En lo que respecta a los grupos de edad, para ambos referentes territoriales las personas que más se inscriben en el paro son las de 25 a 44 años y de 45 en adelante. Los más jóvenes presentan porcentajes menores, en parte porque muchos de ellos todavía permanecen en la etapa escolar, aunque tengan opción de inscribirse también como parados.

**Tabla 46: Paro registrado en Coslada y en la Comunidad de Madrid. por edad. MAYO 2003**

Intervalo	Coslada	% Coslada	CAM	% CAM
< 25	476	16,2	26.191	13,2
25-44	1.326	45,2	105.964	53,4
>= 45	1.129	38,5	66.261	33,4
Total	2.931	100,0	198.416	100,0

*Fte: Observatorio Regional de Empleo (CM) y elaboración propia*

Combinando grupos de edad y sexo, en Coslada las mujeres de entre 25 y 44 años son, con un 31,5%, el colectivo de mayor paro registrado. Le siguen, por este orden, mujeres de 45 y más años, hombres mayores de 45, hombres de entre 25 y 44, mujeres menores de 25 y hombres de ese mismo intervalo. En la Comunidad de Madrid el grupo con mayor porcentaje también son las mujeres de entre 25 y 44 años. Por otra parte, el paro registrado de Coslada supone el 1,48% del paro autonómico total.

**Tabla 47: Parados registrados por grupos de edad y sexo. MAYO 2003**

	hombres <25	hombres 25-44	hombres >=45	mujeres <25	mujeres 25-44	mujeres >=45	Total
<b>Coslada</b>	224	402	461	252	924	668	2.931
<b>%</b>	7,6	13,7	15,7	8,6	31,5	22,8	100,0
<b>CM</b>	12.459	38.313	30.389	13.732	67.651	35.872	198.416
<b>%</b>	6,3	19,3	15,3	6,9	34,1	18,1	100,0

*Fte: Observatorio Regional de Empleo (CM) y elaboración propia*

Distribución del paro por colectivos de EDAD y SEXO en Coslada

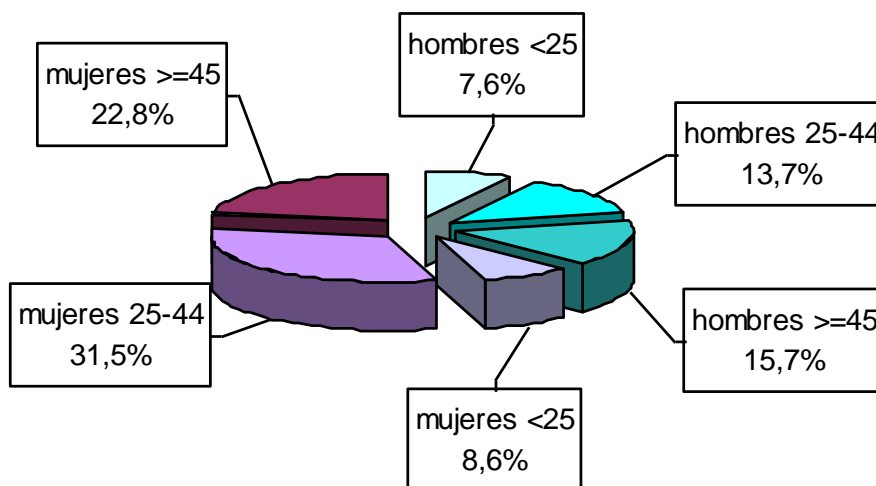


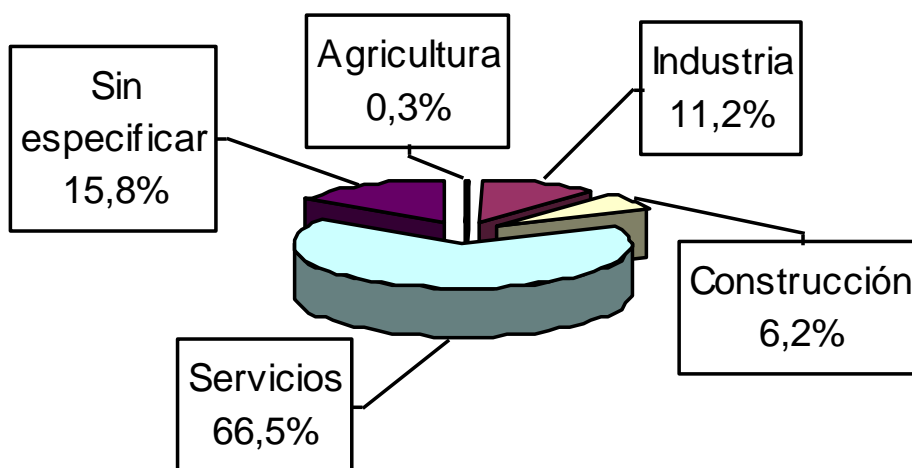
Gráfico: Fte: Tabla 47

Finalmente, para concluir este apartado, respecto a sector de actividad, existe un importante 15,8% de demandas registradas sin sector especificado. El sector mayoritario vuelve a ser servicios, con un 66,5% sobre el total, seguido de industria (11,2%), construcción (6,2%) y agricultura (0,3%).

<b>Tabla 48: Paro registrado por sector de actividad. MAYO 2003</b>				
Sector de actividad	Coslada	%	CAM	%
▪ Agricultura	9	0,3	977	0,5
▪ Industria	327	11,2	22.564	11,4
▪ Construcción	183	6,2	13.979	7,1
▪ Servicios	1.950	66,5	139.033	70,4
▪ Sin especificar	462	15,8	21.863	11,1
<b>Total</b>	<b>2.931</b>	<b>100,0</b>	<b>197.439</b>	<b>100,0</b>

*Fte: Observatorio Regional de Empleo (CM) y elaboración propia*

Paro registrado por sector de actividad. Coslada Mayo 2003



*Gráfico: Fte: Tabla 48*