

## 4. EQUIPAMIENTOS, SERVICIOS Y RECURSOS

Como aspectos generales referidos a equipamientos, servicios y recursos, conviene señalar en primer lugar que en la Primera Jornada se incidió en ellos como uno de los aspectos positivos del municipio.

### **1ª Jornada. Algunos aspectos positivos de Coslada:**

- ↳ *Perfil de ciudad joven, tanto por los habitantes como por los equipamientos y servicios, que son modernos, no tienen demasiada antigüedad.*
- ↳ *“Hemos hecho ciudad”: se han conseguido desarrollar muchos servicios y equipamientos cuando en el origen no había prácticamente nada.*

### 4.1 EDUCACIÓN

Los aspectos educativos resultan especialmente interesantes para este diagnóstico ya que inciden en la preparación de las generaciones más jóvenes y en la calidad de vida global del municipio. Por el volumen elevado de población infantil y juvenil, la educación se convierte en una prioridad para Coslada. Incluso, la educación, para que sea instrumento de equidad, ha de ser entendida como un elemento permanente en la sociedad, de ahí la importancia de iniciativas como las escuelas de adultos. A continuación vamos a ahondar en los rasgos de la educación (entendida principalmente aquí como enseñanza formal, por los datos disponibles).

La información se ha extraído principalmente del informe “La escolarización en Coslada. Curso 2003-2004”, realizado desde la Concejalía de Educación.

Comenzando por el **volumen de alumnos escolarizados** en Coslada para dicho curso, las cifras globales son las siguientes:

<b>Tabla 60: Alumnado escolarizado en Coslada</b>		
<b>Niveles educativos</b>	<b>Alumnado</b>	<b>%</b>
1 <sup>er</sup> ciclo de educación infantil (0-3 años)	587	4,3
2 <sup>o</sup> ciclo de educación infantil (3-6 años)	1.998	14,8
Educación primaria (6-12 años)	4.453	32,9
Educación secundaria obligatoria (12-16 años)	4.329	32,0
Bachillerato (16-18 años)	1.492	11,0
Formación profesional de grado medio (desde 16 años)	319	2,4
Garantía Social	94	0,7
Formación profesional de grado superior (desde 18 años)	254	1,9
<b>TOTAL</b>	<b>13.526</b>	<b>100,0</b>

Fte: "La escolarización en Coslada. Curso 2003-2004" y elaboración propia.

El total de 13.526 personas escolarizadas no coincide necesariamente con el número total de personas de entre 0 y 20 años empadronadas en Coslada, que en el citado informe se cifraba en 19.267, ya que los flujos de oferta y demanda escolar no se circunscriben al municipio.

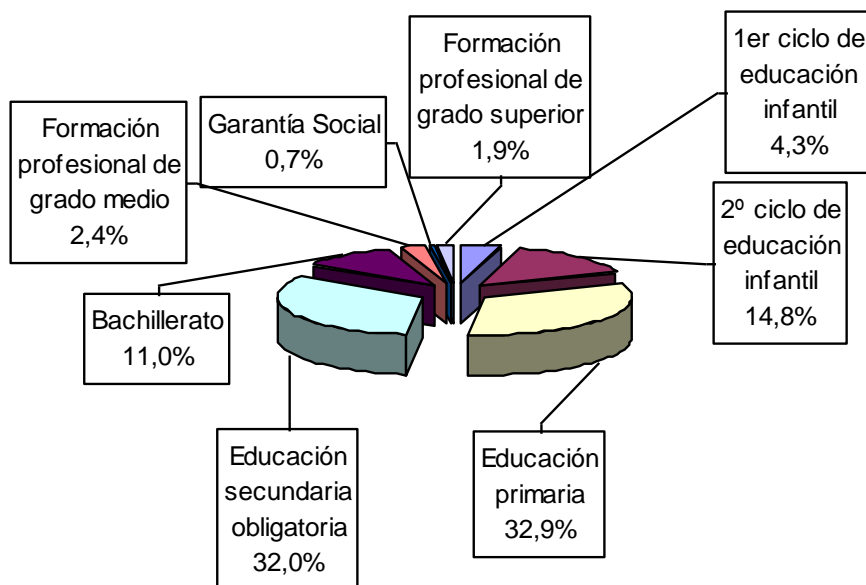


Gráfico: Fte: Tabla 60

En Coslada, 30 centros escolares imparten enseñanzas de régimen general, de los que 28 son de titularidad pública y 2 de titularidad privada concertada. La **distribución del alumnado según la titularidad del centro** varía en función de los niveles educativos. Se puede observar que el sector privado responde fundamentalmente a la demanda generada en los dos tramos no obligatorios (Educación Infantil). La enseñanza en Coslada sigue teniendo no obstante un carácter fundamentalmente público.

**Tabla 61: Distribución del alumnado según titularidad del centro**

Niveles educativos	Total Alumnado	Sector público (%)	Sector privado (%)
1er ciclo Educación Infantil	587	80,2	19,8
2º ciclo Educación Infantil	1.998	88,5	11,5
Educación Primaria	4.443	93,0	7,0
Educación Secundaria Obligatoria	4.083	94,6	5,4
TOTAL	11.111	92,1	7,9

Fte: "La escolarización en Coslada. Curso 2003-2004" y elaboración propia

Por otro lado, las **tasas de escolarización** señalan el número total de niños y niñas escolarizados sobre el total de la población censada de esos grupos de edad. A partir del segundo ciclo de educación infantil, las tasas de escolarización en Coslada están siempre próximas al 100%. El dato significativo es la tasa de escolarización del 37% para niños y niñas de entre 0 y 3 años. La demanda de plazas es muy elevada y la oferta es tan insuficiente que no puede responder satisfactoriamente. En las cuatro escuelas infantiles públicas de Coslada, para el curso 2003-2004 se presentaron 614 solicitudes, siendo admitidas únicamente 214, lo que supone un 65% de demanda no atendida.

**Tabla 62: Tasas de escolarización en alumnado 0-3 años**

Edad	Alumnado	Población	Tasa de escolarización %
Menos de 1 año	79	398	19,8
1 año	209	552	37,9
2 años	299	635	47,1
TOTAL	587	1.585	37,0

Fte: "La escolarización en Coslada"

*La creación de guarderías infantiles, la creación de residencias para mayores, de tipo público, aunque sea competencia de la Comunidad de Madrid, debería ser una reivindicación permanente y una demanda constante.*

Los déficits en equipamientos para atender a la población dependiente (niños y ancianos) son detectados claramente por los entrevistados.

Puesto que uno de los aspectos de la sostenibilidad es la atención integral a los distintos colectivos, conviene aportar información específica sobre el **alumnado de diversificación**. Se trata de una medida especial de atención a la diversidad que consiste en adaptar globalmente el currículo de 3º y 4º de la ESO a las necesidades individuales de aquellos alumnos que no consiguen los objetivos de la misma ni desarrollan las capacidades que se persiguen.

**Tabla 63: Alumnado de diversificación por centros**

Centros I.E.S.	Alumnado	%	3º de ESO	% sobre total	4º de ESO	% sobre total
Antonio Gaudí	47	21,0	14	6,3	33	14,7
La Cañada	30	13,4	15	6,7	15	6,7
Luis Braille	32	14,3	10	4,5	22	9,8
Manuel de Falla	20	8,9	7	3,1	13	5,8
María Moliner	45	20,1	15	6,7	30	13,4
Miguel Catalán	26	11,6	8	3,6	18	8,0
Rafael Alberti	24	10,7	11	4,9	13	5,8
TOTAL	224	100,0	80	35,7	144	64,3

Fte: "La escolarización en Coslada".

**Tabla 64: Alumnado por tramos educativos en Educación Secundaria Obligatoria**

Tramo Educación Secundaria Postobligatoria	Alumnado	%
Bachillerato	1.492	69,1
Formación profesional de grado medio (desde 16 años)	319	14,8
Formación profesional de grado superior (desde 18 años)	254	11,8
Garantía social	94	4,4
TOTAL	2.159	100,0

Fte: "La escolarización en Coslada".

Respecto a las **opciones educativas postobligatorias**, la mayoría de los jóvenes de Coslada que prolongan su educación más allá del período obligatorio lo hacen en la modalidad de Bachillerato, con casi un 70%. Le siguen Formación profesional de grado

medio (14,8%) y Formación profesional de grado superior (11,8%). La modalidad de Garantía Social supone algo más del 4%.

Existen 8 Institutos públicos de educación secundaria, donde se imparte el Bachillerato en sus diferentes modalidades. La opción mayoritaria es Humanidades y Ciencias Sociales con un 52,1%.

**Tabla 65: Modalidades de bachillerato**

Modalidad de Bachillerato	Alumnado (1º y 2º)	%
Ciencias de la Naturaleza y Salud	627	42,0
Humanidades y Ciencias Sociales	777	52,1
Artes	88	5,9
TOTAL	1.492	100,0

Fte: "La escolarización en Coslada".

En cuanto a ciclos formativos, la distribución es la que a continuación se detalla.

**Tabla 66: Modalidades de ciclos formativos de grado medio y superior**

Ciclos formativos de grado medio	Alumnado	%
Comercio	42	13,2
Gestión administrativa	116	36,4
Mecanizado	32	10,0
Equipos e instalaciones electrotécnicas	82	25,7
Equipos electrónicos de consumo	47	14,7
TOTAL	319	100,0
Ciclos formativos de grado superior	Alumnado	%
Gestión del transporte	51	20,1
Informática	54	21,3
Administración y finanzas	47	18,5
Secretariado	23	9,1
Animación de actividades físicas y deportivas	59	23,2
Desarrollo de proyectos mecánicos	20	7,9
TOTAL	254	100,0

Fte: "La escolarización en Coslada".

La modalidad "Gestión del Transporte", en clara relación con una de las líneas de especialización productiva en Coslada, reúne el 20,1% para ciclo superior.

Hay un total de 94 personas que siguen el programa de **Garantía Social**. Dentro de la modalidad de iniciación profesional, los porcentajes tienen una distribución semejante

entre sí. Este tipo de programas parte de la necesidad de ofrecer una alternativa a los jóvenes que no han alcanzado la titulación obligatoria.

**Tabla 67: Modalidades de Formación Profesional**

Modalidad Iniciación Profesional	Alumnado	%
Auxiliar dependiente de comercio	13	15,9
Servicios auxiliares de oficina	14	17,1
Auxiliar ayudas domicilio y residencias asistidas	10	12,2
Operario instalaciones eléctricas de baja tensión	15	18,3
Operario construcciones metálicas de aluminio	15	18,3
Operario de carpintería	15	18,3
<b>TOTAL</b>	<b>82</b>	<b>100,0</b>
Modalidad Formación-Empleo	Alumnado	%
Auxiliar de peluquería	12	100,0
<b>TOTAL</b>	<b>12</b>	<b>100,0</b>

Fte: "La escolarización en Coslada".

Por último, en cuanto a las cifras de **alumnado inmigrante**, en los centros de Coslada están escolarizados 1.025, y suponen un 8,53% del total. En el tramo de infantil y primaria el volumen es mayor que es secundario (alrededor de 19 puntos porcentuales más).

**Tabla 68: Alumnado inmigrante**

Etapas educativas	Alumnado	%	% sobre total alumnado
Educación Infantil y Primaria	614	59,9	9,53
Educación Secundaria	411	40,1	7,37
<b>TOTAL</b>	<b>1.025</b>	<b>100,0</b>	<b>8,53</b>

Fte: "La escolarización en Coslada"

En las escuelas de Coslada conviven alumnos de 43 nacionalidades distintas, además de la española. Los países que encabezan la lista son Rumania, Ecuador, Colombia, Argentina, China y Marruecos. Solamente Rumania supone ya el 63% del alumnado de origen extranjero.

*hay en algunos centros concretos que, por ejemplo, por el lugar en el que están ubicados, que la vivienda es a lo mejor más accesible... y se terminan haciendo guetos. ¿Y qué ocurre?, pues que al final a esos centros pues no quiere ir nadie y se les está aislando de alguna manera, y son centros que tienen recursos, centros que están muy bien dotados, pero que los padres tenemos un cierto rechazo todavía.*

La realidad de la inmigración en el ámbito escolar está conduciendo a una tendencia segregatoria por centros, con el peligro de que se creen guetos y que no haya un reparto homogéneo entre los distintos centros educativos.

*Tabla 69: Principales nacionalidades del alumnado inmigrante.*

País	Alumnado	%
Rumania	646	63,0
Ecuador	99	9,7
Colombia	59	5,8
Argentina	30	2,9
China	22	2,1
Marruecos	22	2,1
Resto de países	147	14,3
TOTAL	1.025	100,0

*Fte: "La escolarización en Coslada".*

De esos 1.025 alumnos, sólo 42 de ellos, lo que supone que un 4%, estaban matriculados en las Aulas de Enlace durante el curso 2003-2004. Este programa brinda atención específica al alumnado extranjero con desconocimiento de la lengua española.

Por **zonas de escolarización**, para educación infantil y primaria los mayores porcentajes corresponden a la zona del Casco y Valleaguado Norte.

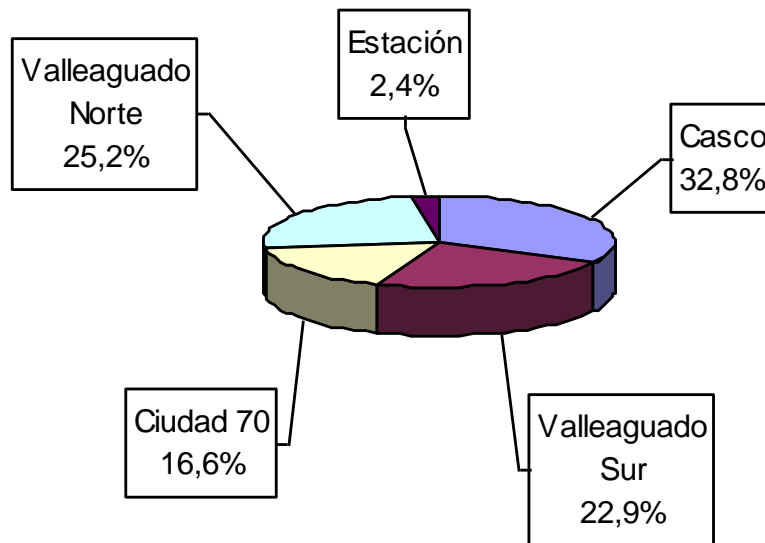


Gráfico: Fte: Tabla 70

Zona de escolarización	Total Alumnado	%	2º ciclo Educación Infantil	%	Educación Primaria	%
Casco	2.114	32,8	715	35,8	1.399	31,5
Valleaguado Sur	1.478	22,9	406	20,3	1.072	24,1
Ciudad 70	1.069	16,6	357	17,9	712	16,0
Valleaguado Norte	1.623	25,2	488	24,4	1.135	25,5
Estación	157	2,4	32	1,6	125	2,8
<b>TOTAL</b>	<b>6.441</b>	<b>100,0</b>	<b>1998</b>	<b>100,0</b>	<b>4.443</b>	<b>100,0</b>

Fte: "La escolarización en Coslada".

En general se observa una descompensación entre la demanda y la oferta por zonas. Asimismo, en algunas zonas existen en algunos centros demanda de nuevos aulas que, sin embargo, no vienen avaladas por los datos globales de escolarizaciones en la zona. Las causas de esto pueden ser la preferencia de los padres por algunos centros en detrimento de otros, junto con desequilibrios zonales de oferta-demanda y de los ratios de cada nivel educativo.

Pasando a **otros tipos de educación**, en Coslada existe un centro de **Educación Especial** que atiende alumnos de diferentes localidades de la Comunidad. En total son



48 alumnos, 38 de ellos cursando el equivalente a E.G.B. y otros 10 siguiendo el programa de transición a la vida adulta.

Por lo que respecta a **educación de adultos**, el mayor porcentaje corresponde a formación básica. Es llamativo el bajo porcentaje de aprendizaje del español para inmigrantes.

**Tabla 71: Educación de personas adultas**

Modalidad	Alumnado	%
Formación Básica	312	72,4
Español para inmigrantes	20	4,6
Formación Técnico-Profesional y Ocupacional	99	23,0
TOTAL	431	100,0

Fte: "La escolarización en Coslada".

En cuanto a las **aulas de compensación educativa** están destinadas al alumnado en situación de desventaja del segundo ciclo de ESO. Hay matriculados un total de 16 alumnos, 11 en la rama de electricidad y 5 en peluquería.

Hasta ahora no se ha mencionado la existencia en Coslada de un "Plan Local de Extensión y Mejora de los Servicios Educativos", en el que han participado 760 alumnos y cuya principal contribución ha sido la implantación de **actividades extraescolares**.

*Las actividades me gustaría que fuesen un poco más dirigidas, pues un poco más entretenidas para los chavales, porque yo creo que si ya pasan un gran número de horas en clase estudiando, pues luego meterles otra vez a dar inglés ... yo creo que es mejor divertirse un poquito, pero bueno, hay una oferta amplia.*

Algún entrevistado comenta que la oferta de actividades extraescolares para los niños se percibe como satisfactoria y amplia, aunque se hacen algunas sugerencias, como por ejemplo reforzar los componentes lúdicos en las mismas.

Durante el curso 2002-2003, el centro asociado de la **UNED** en Coslada contaba con 1.906 matriculados, de los cuales 193 eran vecinos empadronados en Coslada (un 10,1%).

Finalmente, aunque el municipio de Coslada no disponga de centros universitarios de enseñanza presencial propios, se va a hacer mención al **nivel de formación universitaria** presente entre los vecinos de Coslada. Si bien existen pocos datos, y los que hay no están muy actualizados, sirven de aproximación a las cuotas de población universitaria en Coslada.

Ya en 1996, la Estadística de Población de la Comunidad de Madrid situaba el porcentaje de población universitaria en Coslada en un 1,80%, bastante por debajo de otros municipios con similares características demográficas y sociales.

En el Censo Oficial de Población y Viviendas 2001, se refleja que entre los cosladeños de 16 años o más que viven en viviendas familiares, un 9,7% alcanza el nivel universitario (diplomatura, licenciatura o doctorado). De los 179 municipios de la CAM, Coslada ocupa en este ámbito el puesto 93. Por delante de él se sitúan municipios de su misma región como Rivas-Vaciamadrid (19,5%), Paracuellos de Jarama (18,7%), Velilla de San Antonio (10,5%), Torrejón de Ardoz (9,1%) o San Fernando de Henares (9,1%). La media para el total de la Comunidad de Madrid asciende a un 20,4%.

## 4.2 DEPORTE

Coslada es un municipio con gran cantidad de asociaciones deportivas (un 25,1% del total del tejido asociativo). Se contabilizan 15 instalaciones deportivas municipales independientes, dentro de las cuales se realizan múltiples actividades, llegando a existir 20 escuelas deportivas diferentes. Para el fomento de hábitos deportivos desde la infancia, existen Escuelas de Promoción Deportiva (E.P.D.) y Escuelas Deportivas Concertadas (E.D.C.), estas últimas desarrolladas por los Clubes.

Asimismo, existen numerosos campeonatos locales, clasificados en “Juegos Infantiles Municipales” y en “Deporte Para Todos”. Esta última modalidad es interesante porque permite realizar práctica deportiva a toda la ciudadanía, y no sólo a los que participan en competiciones federadas de carácter oficial. Respecto a instalaciones de uso deportivo, destacan las siguientes:

<b>Tabla 72: instalaciones deportivas municipales</b>	
Complejos deportivos	7
Polideportivos	3
Pabellones	2
Estadios	1
Circuitos deportivos	1
Instalaciones de uso libre ( <i>una de ellas de patinaje</i> )	4
Instalaciones exclusivas de pistas de tenis	1
Campos de fútbol ( <i>al aire libre</i> )	4
Instalaciones con piscinas climatizadas	2
Instalaciones con piscinas de verano	1
Campamentos (situado en S. M. de Valdeiglesias)	1

*Fte: Concejalía de Deportes (Ayto Coslada)*

*Lo que más a lo mejor tira es el tema de los deportes; en Coslada siempre he visto mucha instalación deportiva, y aparte, bastante variada, patinaje y cosas de esas que no son deportes tan comunes, pues los hay.*

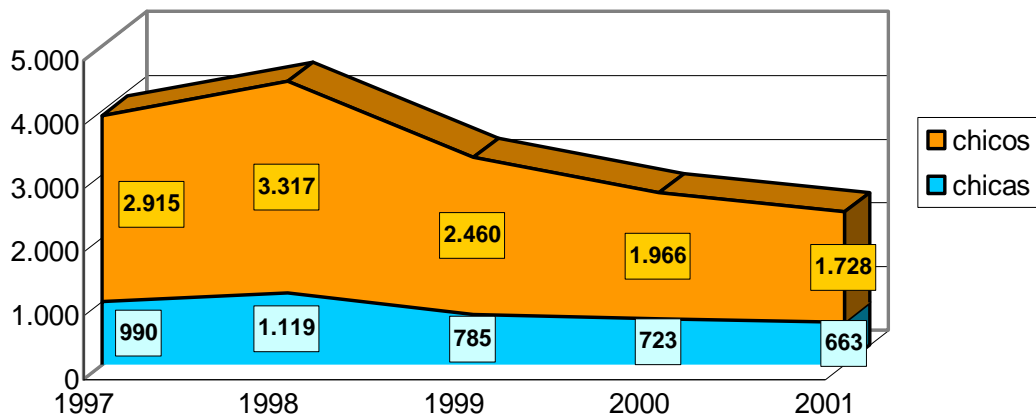
En algunas de las entrevistas se califican positivamente las actividades deportivas del municipio, destacando su variedad.

Por lo que respecta a participación, contamos con datos relativos a deporte infantil, cruciales para detectar las diferencias entre niños y niñas, que podrán marcar la posterior adopción de hábitos de vida saludables. En todos los años analizados el número de participantes masculinos es alrededor de tres veces mayor que el de participantes femeninas. En 1998 las chicas experimentan una importante bajada, que logran remontar en términos comparativos respecto a los varones, pero no en cifras absolutas. Esta situación indica que hay que dirigir esfuerzos hacia la erradicación de tan acusados desequilibrios en el deporte, no sólo en el colectivo infantil sino también entre los adultos.

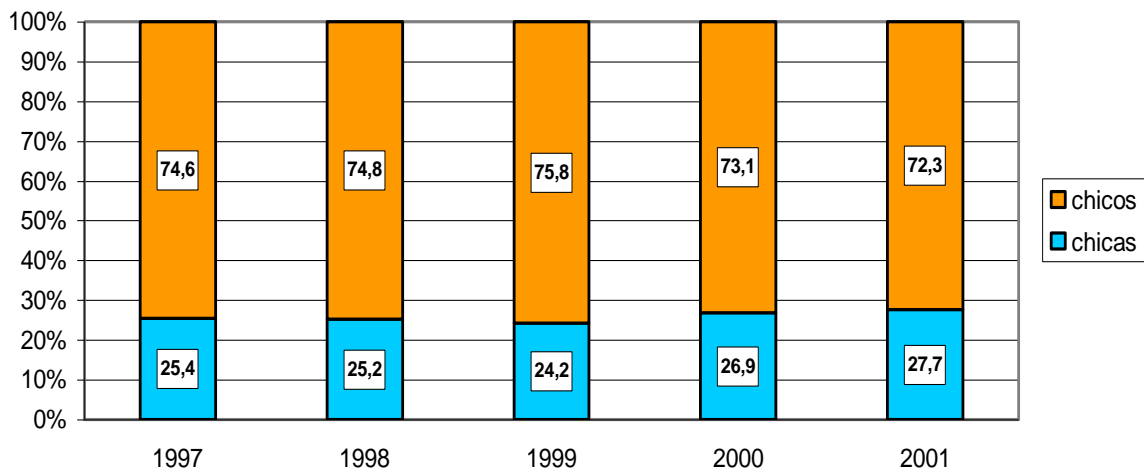
<b>Tabla 73: Participación en el deporte infantil</b>					
<b>Datos absolutos</b>	<b>1997</b>	<b>1998</b>	<b>1999</b>	<b>2000</b>	<b>2001</b>
▪ chicas	990	1.119	785	723	663
▪ chicos	2.915	3.317	2.460	1.966	1.728
▪ TOTAL	3.905	4.436	3.245	2.689	2.391
<b>Datos relativos</b>	<b>1997</b>	<b>1998</b>	<b>1999</b>	<b>2000</b>	<b>2001</b>
▪ chicas	25,4	25,2	24,2	26,9	27,7
▪ chicos	74,6	74,8	75,8	73,1	72,3
▪ TOTAL	100,0	100,0	100,0	100,0	100,0

Fte: Elaboración propia a partir de datos del Instituto de Estadística de Comunidad de Madrid

Evolución de participantes por sexos en deporte infantil en Coslada



Evolución de los porcentajes de participación por sexos en el deporte infantil de Coslada



Graficos: tabla 73

### 4.3 SALUD

Comenzando por la **zonificación sanitaria**, dentro de las 11 áreas sanitarias de la Comunidad de Madrid, Coslada pertenece al Área 2, compuesta a su vez por tres distritos. El distrito sanitario de Coslada comprende también las poblaciones de San Fernando de Henares, Mejorada del Campo y Velilla de San Antonio. Este distrito atiende a 142.000 personas, de las cuales aproximadamente el 57% residen en Coslada.

En cuanto a **recursos sanitarios**, comenzando por aquellos que dependen del **Imsalud**, Coslada cuenta con cuatro centros de atención primaria, uno por cada zona básica del municipio. Las unidades de apoyo, ubicadas en Coslada, son: servicio de urgencias, salud mental, preparación para el parto, salud bucodental y fisioterapia. La atención especializada se ubica en un único centro de salud (Jaime Vera), que cubre las diferentes especialidades. Existen algunos recursos concertados de atención especializada (logopedia, estimulación precoz, fisioterapia...). Los hospitales de referencia para la población cosladeña están ubicados hasta el momento fuera de la ciudad, teniendo que desplazarse a Madrid: La Princesa, Santa Cristina y Niño Jesús.

Existe otro tipo de recursos que dependen de la comunidad autónoma (**Consejería de Sanidad**) como pueden ser: salud mental (hospital de día, centro de rehabilitación psicosocial, hospitalización de media y larga estancia); servicio de salud pública (higiene alimentaria, sanidad ambiental y animal, etc); servicio de emergencias.

Por último, Coslada cuenta con **recursos específicos municipales**, algunos de ellos creados por iniciativa propia más allá de las competencias previstas. Estos recursos revisten mucha importancia ya que implican una visión integral de la salud:

- Unidad de prevención y educación para la salud.
- Atención a drogodependencias.
- Laboratorio de salud pública.
- Servicios sociales.
- Asesorías psicológicas.

- Grupos de autoayuda y terapia.

En cuanto a la **medicina privada**, existe un centro sanitario (ASEPEYO) especializado en las áreas de Traumatología, Cirugía y Rehabilitación, y que por tanto realiza funciones hospitalarias, pero desde el ámbito privado.

Para la medicina de titularidad privada, incluido ASEPEYO, el Anuario Estadístico de Coslada de 2002 contabiliza hasta 48 centros de este tipo en el municipio, y 50 médicos registrados en el ejercicio de estas actividades. Las especialidades con mayor número de médicos especialistas privados son: Odontología con un 22%, Medicina Familiar con un 16% y Ginecología con un 10%.

Para finalizar, en cuanto a **cobertura farmacéutica**, en Coslada hay implantadas 27 farmacias. Estos establecimientos equivalen a 0,30 o 0,35 unidades por habitante, según la fuente demográfica que se tome.

<b>Tabla 74: Información sobre farmacias</b>	
Número de farmacias	27
Población Censo 2001	77.884
Habitantes / Farmacia	2.885
Farmacias * 1.000 habitantes	0,35
Población Padrón agosto 2003	84.554
Habitantes / Farmacia	3.132
Farmacias * 1.000 habitantes	0,30

*Fte: Elaboración propia a partir del Anuario Estadístico de Coslada 2002*

Además de la descripción cuantitativa de los recursos sanitarios, a lo largo del diagnóstico se han detectado en las entrevistas demandas específicas sobre carencias existentes.

*Toda la comarca quiere el hospital comarcal, y todo el mundo quiere que el hospital comarcal se instale en su municipio. [...]si lo que nos importa es conseguir el hospital, luego ya veremos dónde. Es que era un circo encontrar el sitio.*

*Como mujeres también nos marca el tener un hospital, porque las mujeres somos las que llevamos a toda la familia al médico, entonces a las mujeres concretamente nos facilitaría mucho la vida.*

Una de las demandas más repetidas se refiere a la necesidad de un hospital para la comarca.

*Nos faltan centros de salud, también hay falta de especialistas, lo que hace que las listas de espera sean enormes, el tema de las urgencias tampoco funciona muy bien.*

*Debería comprobarse, con una estadística, si determinado número de enfermedades se dan más en un barrio que en otro, para poder investigar y saber por qué ocurre eso*

Por otro lado, también aparecen necesidades referidas a estudios epidemiológicos, o incremento de los recursos en atención a urgencias y medicina especializada.

Asimismo, en la Primera Jornada de Participación se señaló como aspecto negativo la atención médica especializada, concretizando en Ginecología o en Medicina Preventiva en general.

En la **Segunda Jornada**, para la Mesa de Transporte y Socioeconomía, se señaló como tercer problema prioritario, el hecho de que los hospitales de referencia estuviesen ubicados en Madrid. Entre sus causas, los participantes señalaron una bastante general (mala planificación sanitaria), y los efectos del problema eran los siguientes:

- ↳ Desde los centros de Coslada se derivan demasiados casos a los hospitales, aumentando el colapso.
- ↳ El desplazamiento a Madrid genera problemas de aparcamiento, las necesidades de transporte, que tengan que ir varias personas acompañando al enfermo.
- ↳ Faltan medios y ampliación de funciones en los centros de atención primaria y de especialidades.

Algún asistente apostilló que este mismo problema lo tienen los vecinos de la propia capital, ya que también tienen que desplazarse bastante para ir a su hospital de referencia.

#### 4.4 CULTURALES

En cuando a recursos culturales en Coslada, los centros culturales municipales existentes en el municipio son:

- C.C. La Jaramilla.
- C.C. Margarita Nelken.
- C. Cívico José Luis Sampedro.

- C. Cívico El Cerro.

Aunque se trata de un ámbito cambiante, de mucho dinamismo, podría establecerse de modo general la siguiente tipología de ofertas culturales presentes en Coslada:

- Bibliotecas municipales.
- Escuelas de cultura (desarrollo de actividades como artesanía, danza, dibujo y pintura, teatro, etc).
- Teatro.
- Filmoteca.
- Exposiciones de artes plásticas.
- Escuela de música.
- Programas culturales basados en soportes audiovisuales (de difusión cultural, de educación en valores para la población escolar, etc.).
- Otros.

*Se ve que se han gastado un dineral en hacer cosas muy hermosas pero que luego no las han explotado.*

*La biblioteca sí que eso sí hay que darles un premio respecto al horario que tienen a la hora de estudiar.*

*El tipo de actividades, que llame a todo el mundo, algo que atrajeran a la gente, porque si no, ya te digo, igual que pasa con las asociaciones pues va pasando con todo, que va quedando ahí...*

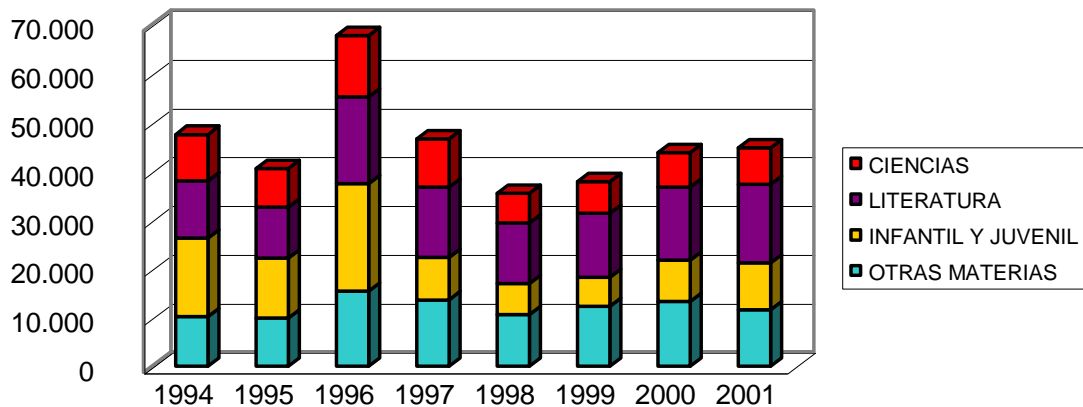
La valoración general de los aspectos culturales en la localidad por parte de los vecinos entrevistados es positiva, aunque también se realizan algunas sugerencias.

Un aspecto importante en los temas culturales es el fomento de la **lectura**. Las bibliotecas municipales en convenio con la Comunidad de Madrid realizan un seguimiento estadístico de sus actividades, que permite disponer de datos de interés sobre el nivel de lectura y asistencia a estos centros. A continuación se extraen algunos de esos datos para el caso concreto de Coslada.



Hasta el momento actual, el mayor volumen de préstamos se registró en 1996, y posteriormente ha habido una tendencia a la baja con una remontada desde 1998.

Evolución del volumen y la tipología de préstamos en las bibliotecas municipales de Coslada



*Gráfico:Fte: elaboración propia a partir de datos de la Estadística de Bibliotecas (Consejería de las Artes, CM).*

El tipo de préstamo más frecuente en todos los años es el de obras literarias, y los menores porcentajes van a libros específicos de ciencias.

En lo que afecta a los fondos bibliotecarios, se ha optado por comparar Coslada con un promedio en el que fueron incluidos los siguientes 14 municipios, por sus características demográficas similares a Coslada: Alcalá de Henares, Alcobendas, Alcorcón, la propia Coslada, Fuenlabrada, Getafe, Leganés. Móstoles, Parla, Pozuelo de Alarcón, Las Rozas, San Fernando de Henares, San Sebastián de los Reyes, y Torrejón de Ardoz. A partir de 1993 Coslada es sistemáticamente superada por los valores del promedio.

Fondos bibliotecarios	1.985	1.986	1.987	1.988	1.989	1.990	1.991	1.992
Coslada	16.054	16.809	19.666	21.670	24.645	23.194	33.338	41.903
Promedio	12.982	16.324	20.485	21.648	23.637	26.752	30.011	35.316
Fondos bibliotecarios	1.993	1.994	1.995	1.996	1.997	1.998	1.999	2.000
Coslada	36.556	36.673	37.332	39.975	42.863	44.904	47.020	39.818
Promedio	37.258	40.429	43.930	46.196	49.669	52.240	55.492	57.698

*Fte: Elaboración propia a partir del Anuario Estadístico de Coslada 2002*

Comparación fondos bibliotecarios municipales

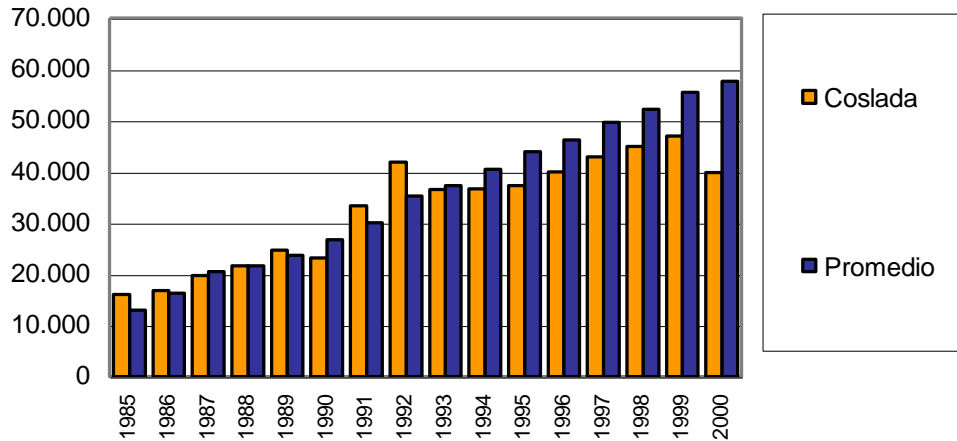
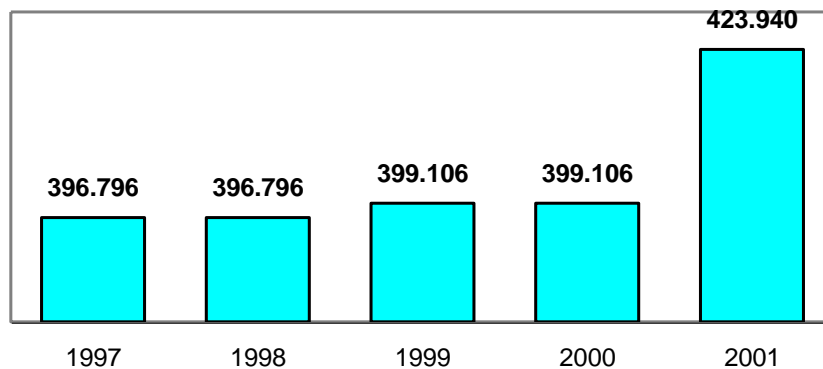


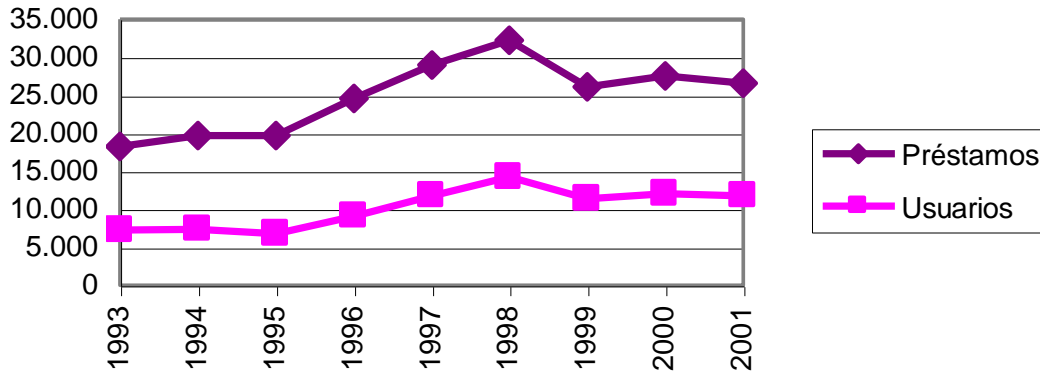
Gráfico: Fte: Tabla 75

Por otro lado, existen datos sobre los resultados del Bibliobús nº 8 (con cobertura de las rutas nº 36-40: Aranjuez, San Fernando de Henares, Torrejón de Ardoz, Alcalá de Henares, y Coslada). No es posible ofrecer los datos desglosados a nivel municipal, pero pueden servir de orientación: la población atendida por dicho bibliobús experimenta en el año 2001 un fuerte crecimiento, aunque fue en 1998 cuando más préstamos y usuarios se atendieron.

Evolución de la población atendida por el bibliobús nº 8



Evolución de los préstamos y usuarios del bibliobús nº 8



Gráficos: Fte: elaboración propia a partir de datos de la Estadística de Bibliotecas, Consejería de las Artes, (CM)

En relación con **actividades cinematográficas**, además del servicio cultural ofrecido por el ayuntamiento a través de la filmoteca, Coslada cuenta con un cine comercial (Centro Comercial La Rambla) y éste con 7 pantallas de visionado.

Los datos sobre consumo cultural cinematográfico suministrados por el Instituto de Estadística de la Comunidad de Madrid dan un salto entre 1990 y 1997, por eso entre ambos puntos la pendiente de los gráficos es tan pronunciada. En cualquier caso, se observa que el número de espectadores ha ido disminuyendo progresivamente a partir de esa segunda mitad de los años noventa.

Evolución del número de espectadores de cine:  
 COSLADA (1985-1990 y 1997-2001)

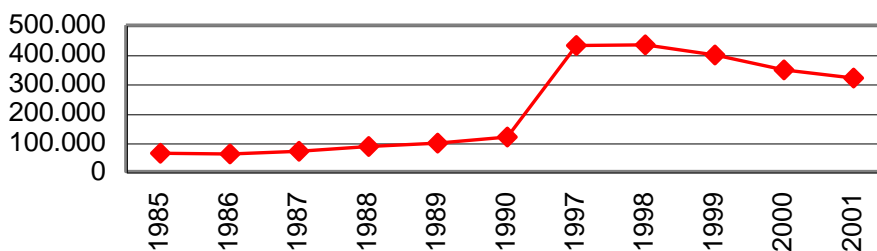


Gráfico: Fte: elaboración propia a partir de datos del Instituto de Estadística de la CM

En 1985, en Coslada se produjeron 63.717 visitas a los cines, mientras que en el año 2001 se producían 318.908. Eso supone un incremento del 504,8% en 16 años. Mientras, en la Comunidad e Madrid el incremento en ese mismo período fue de un 140,5%, un incremento bruto de alrededor de ocho millones y medio de espectadores. Sin embargo, Coslada ha tenido una tendencia de desaceleración (crecimiento, pero cada vez más despacio), y la Comunidad de Madrid ha seguido una tendencia lenta pero ascendente.

Por último, en Coslada se experimenta un porcentaje bajo de recaudación en películas españolas, pudiendo obedecer esto tanto al predominio de películas extranjeras en las pantallas como a la mayor preferencia de los espectadores por ellas. En la Comunidad de Madrid, como media, los porcentajes para películas españolas son más elevados.

Comparativa de la recaudación por películas españolas y extranjeras en las pantallas de Coslada

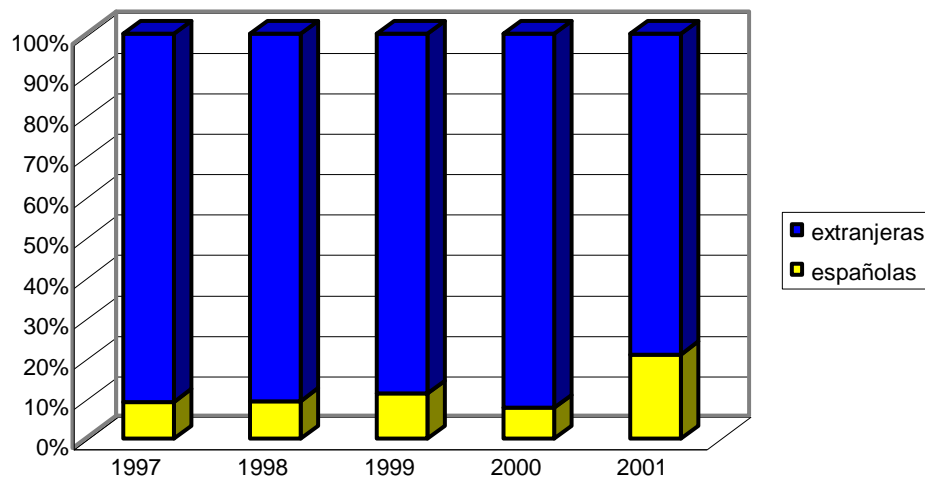


Gráfico: Fte: elaboración propia a partir de datos del Instituto de Estadística de la CM.

#### 4.5 PERSONAS MAYORES.

Por su especial importancia, tanto en el presente como de cara al futuro, los equipamientos para personas mayores son un componente imprescindible de la calidad de vida en un municipio. En el caso de Coslada, los recursos municipales existentes son:

- Centro de la Tercera Edad “Primavera” (zona del Casco)
- Centro de la Tercera Edad de Día “La Cañada” (Barrio de la Cañada)
- Centro de la Tercera Edad “Barrio de la Estación”
- Centro de la Tercera Edad “Ciudad 70”
- Centro de Tercera Edad en La Colina

*tenemos una población de mayores de 50 años que debe estar en torno al 25%, que va a ir envejeciendo.*

*Hay una residencia en Coslada, pero es inaccesible. Doscientas y pico mil pesetas. ¿De qué nos sirve esa residencia en Coslada?*

El tema de la atención a las personas mayores mereció una especial atención en las entrevistas.

Asimismo, al celebrarse la Segunda Jornada, como problema social se señaló la necesidad de establecer previsiones de cara al aumento en el número de personas mayores.

*Uno de los problemas más puntuados en la 2ª Jornada fue la necesidad de prever equipamientos y servicios para las personas mayores, con una descripción de sus causas y efectos.*

Como *causas* se indicaron principalmente dos:

- El modo de vida en las ciudades genera poco tejido social, disminuyen las relaciones de ayuda mutua, propias de las sociedades menos urbanizadas.
- La esperanza de vida ha aumentado, y se incrementan las demandas de autonomía.

En cuanto a *efectos*, los más destacados que se preveían para este problema eran:

- Necesidad de buscar fuentes de financiación para estos servicios (a través de alguno de los impuestos existentes).
- Atender a nuevas fórmulas, no todo es “residencia”, sino teleasistencia, servicios intermedios como los comedores, centros de día, etc.
- Los servicios actuales (especialmente residencias) son poco asequibles.

#### 4.6 COSLADA POR EL DESARROLLO.

Coslada lleva muchos años apostando por el establecimiento de lazos con zonas y colectivos desfavorecidos del planeta. Como algunas cifras relevantes en relación con la cooperación al desarrollo, pueden señalarse las que a continuación se detallan.

Para el año 2003, el presupuesto municipal destinado a cooperación era 262.757,59 € (unos 43 millones de pesetas). En términos relativos supone el 0,49% del total del presupuesto municipal. Respecto al año anterior, esta dotación presupuestaria se incrementó en un 16%.

Clasificando según las modalidades de gestión y de intervención, para 2002 las cifras ascendían a:

<b>Tabla 76: Partidas de la cooperación en Coslada</b>		
<i>Modalidad de gestión</i>	€	%
Convocatoria pública a ONGD	158.640,28	70,44
Hermanamientos	66.575,90	29,56
<b>Total</b>	<b>225.216,18</b>	<b>100,00</b>
<i>Modalidad de intervención</i>	€	%
Proyectos de desarrollo	192.161,12	85,32
Ayuda humanitaria	30.050,00	13,34
Voluntariado (en Coslada)	3.005,06	1,33
<b>Total</b>	<b>225.216,18</b>	<b>100,00</b>

*Fte: Concejalía de Participación (Ayto. de Coslada)*

En relación con el tejido asociativo en general (no solamente aquel orientado hacia temas de cooperación y desarrollo), un dato importante es que en 2003 estas asociaciones reunían algo más de 16.000 socios. No obstante, existen algunos

indicadores preocupantes, como que sólo el 27% de ellas disponen de correo electrónico. Se hace necesario, pues, potenciar los canales de difusión e intercambio de experiencias entre ellas.

*Hay un asociacionismo importante en Coslada, yo no digo que no, que siempre se han movido bastante. Pero yo creo que ahora, por ejemplo, yo lo vivo de una manera más ralentizada y que no...A mi juicio hacen falta más asociaciones cañeras, en el aspecto de que movilicen a la población, de que la juventud se ponga ahí a pelear, a campañas ..*

*Coslada se vanagloria del tema de que, por número de habitante, es probablemente uno de los municipios de Madrid que más asociaciones tiene. Bueno, el asociacionismo pues hombre, no es todo tan reluciente como parece, no funciona en red. Las que funcionan en red, pues funcionan bastante bien Pero el resto de asociaciones no forman red y bueno... funcionan la ley de la selva, es decir, funcionan como pueden ... Evidentemente trabajamos juntas, cuando temas puntuales pero en el quehacer diario no hay un trabajo y no se sacan provecho de las experiencias que una pueda tener y le pueda servir a otra.*

En las entrevistas con algunas de estas asociaciones se pusieron de manifiesto este tipo de valoraciones sobre la calidad y no sólo la cantidad del asociacionismo en el municipio.

#### 4.7 PERCEPCIÓN DE LA CALIDAD DE LAS INFRAESTRUCTURAS

Para este epígrafe se ha rescatado información procedente de “*El consumo y la calidad de los servicios públicos. Estudio de caso de la ciudad de Coslada*”, editado en 1998. La encuesta en la que se basaba dicho estudio tenía un nivel de respuesta de 400 ciudadanos residentes en Coslada, por lo que hay que advertir que los resultados no pueden ser totalmente extrapolables al conjunto de la población, pero sirven como datos aproximativos.

Reproducimos a continuación las escalas de valoración con los porcentajes obtenidos. Se han escogido las áreas del estudio más relacionadas con los aspectos de una Agenda 21 Local y las que al mismo tiempo eran respondidas por las 400 personas de la muestra. Puesto que las tablas son muy sencillas de interpretar, se han obviado los comentarios correspondientes.

**Tabla 77: Valoración del ACCESO POR CARRETERA a Coslada**

nivel	nº	%
muy bien	44	11,0
bien	194	48,5
regular	70	17,5
mal	39	9,8
muy mal	38	9,5
ns/nc	15	3,8
Total	400	100,0

*Fte: elaboración propia a partir del estudio de caso*

**Tabla 78: Valoración de CARRETERAS de Coslada en general**

nivel	nº	%
muy bien	16	4,0
bien	231	57,8
regular	105	26,3
mal	19	4,8
muy mal	10	2,5
ns/nc	19	4,8
Total	400	100,0

*Fte: elaboración propia a partir del estudio de caso*

**Tabla 79: Valoración de la PAVIMENTACIÓN DE CALLES en Coslada**

nivel	nº	%
muy bien	10	2,5
bien	167	41,8
regular	136	34,0
mal	53	13,3
muy mal	31	7,8
ns/nc	3	0,8
Total	400	100,0

*Fte: elaboración propia a partir del estudio de caso*



**Tabla 80: Valoración del ALUMBRADO PÚBLICO en Coslada**

nivel	nº	%
muy bien	15	3,8
bien	288	72,0
regular	71	17,8
mal	14	3,5
muy mal	8	2,0
ns/nc	4	1,0
Total	400	100,0

*Fte: elaboración propia a partir del estudio de caso*

**Tabla 81: Valoración del ABASTECIMIENTO DE AGUA en Coslada**

nivel	nº	%
muy bien	18	4,5
bien	352	88,0
regular	18	4,5
mal	7	1,8
ns/nc	5	1,3
Total	400	100,0

*Fte: elaboración propia a partir del estudio de caso*

**Tabla 82: Valoración de PARQUIES Y JARDINES en Coslada**

nivel	nº	%
muy bien	45	11,3
bien	203	50,8
regular	100	25,0
mal	32	8,0
muy mal	19	4,8
Ns/nc	1	0,3
Total	400	100,0

*Fte: elaboración propia a partir del estudio de caso*

**Tabla 83: Valoración del ALCANTARILLADO en Coslada**

nivel	nº	%
muy bien	6	1,5
bien	203	50,8
regular	81	20,3
mal	40	10,0
muy mal	32	8,0
Ns/nc	38	9,5
Total	400	100,0

*Fte: elaboración propia a partir del estudio de caso*

**Tabla 84: Valoración de OBRAS PÚBLICAS en Coslada**

nivel	nº	%
muy bien	5	1,3
bien	188	47,0
regular	96	24,0
mal	46	11,5
muy mal	13	3,3
Ns/nc	52	13,0
Total	400	100,0

*Fte: elaboración propia a partir del estudio de caso*

**Tabla 85: Valoración de CONSERVACIÓN DE EDIFICIOS en Coslada**

nivel	nº	%
muy bien	5	1,3
bien	151	37,8
regular	90	22,5
mal	50	12,5
muy mal	16	4,0
Ns/nc	88	22,0
Total	400	100,0

*Fte: elaboración propia a partir del estudio de caso*

Haciendo balance global, parques y jardines era en 1998 el ítem que mayor porcentaje alcanza en la valoración máxima. Mientras, el acceso por carretera al municipio era el ítem de mayor porcentaje en la categoría más negativa, y también hay un importante 9,8% que lo calificaba en 1998 como “mal”.

A continuación se presenta un resumen de la valoración de todas las infraestructuras señaladas, en el que pueden verse las diferencias.

**Tabla 86: Resumen de valoración de las infraestructuras**

Valores absolutos	acceso por carretera a Coslada	Carreteras en general	Pavimentación de calles	Alumbrado público	Abastecimiento de agua	parques y jardines	Alcantarillado	obras públicas	Conservación de edificios
muy bien	44	16	10	15	18	45	6	5	5
bien	194	231	167	288	352	203	203	188	151
regular	70	105	136	71	18	100	81	96	90
mal	39	19	53	14	7	32	40	46	50
muy mal	38	10	31	8	5	19	32	13	16
ns/nc	15	19	3	4	0	1	38	52	88
<b>Total</b>	<b>400</b>	<b>400</b>	<b>400</b>	<b>400</b>	<b>400</b>	<b>400</b>	<b>400</b>	<b>400</b>	<b>400</b>
Porcentajes	acceso por carretera a Coslada	Carreteras en general	Pavimentación de calles	Alumbrado público	Abastecimiento de agua	parques y jardines	Alcantarillado	obras públicas	Conservación de edificios
muy bien	11,0	4,0	2,5	3,8	4,5	11,3	1,5	1,3	1,3
bien	48,5	57,8	41,8	72,0	88,0	50,8	50,8	47,0	37,8
regular	17,5	26,3	34,0	17,8	4,5	25,0	20,3	24,0	22,5
mal	9,8	4,8	13,3	3,5	1,8	8,0	10,0	11,5	12,5
muy mal	9,5	2,5	7,8	2,0	1,3	4,8	8,0	3,3	4,0
ns/nc	3,8	4,8	0,8	1,0	0,0	0,3	9,5	13,0	22,0
<b>Total</b>	<b>100,0</b>	<b>100,0</b>	<b>100,0</b>	<b>100,0</b>	<b>100,0</b>	<b>100,0</b>	<b>100,0</b>	<b>100,0</b>	<b>100,0</b>

Fte: elaboración propia a partir del estudio de caso

### Valoración de las infraestructuras en Coslada

