

1.5 MOVIMIENTO NATURAL DE LA POBLACIÓN.

1.5.1 NATALIDAD, MORTALIDAD Y CRECIMIENTO VEGETATIVO.

Cualquier comentario acerca de la sostenibilidad social en un municipio debería tener su punto de arranque en los datos sobre el movimiento natural de la población, y especialmente en el ritmo que adquiera su crecimiento (nacidos menos defunciones).

Para el caso de Coslada, la tendencia es bastante clara: los nacimientos van bajando progresivamente, sobre todo en la primera mitad de los noventa, para estabilizarse a partir de entonces, y los fallecimientos van incrementándose de modo suave. El resultado es un crecimiento vegetativo cada vez menor desde 1985, situándose desde 1995 en una cifra anual semejante, en torno a las 300 personas. Dadas las limitaciones territoriales del municipio, esta tónica descendente no es hasta el momento preocupante. Por la forma de su pirámide de población, las defunciones en Coslada sí tendrán una subida notable dentro de algunas décadas (para las actuales cohortes de 50 años en adelante).

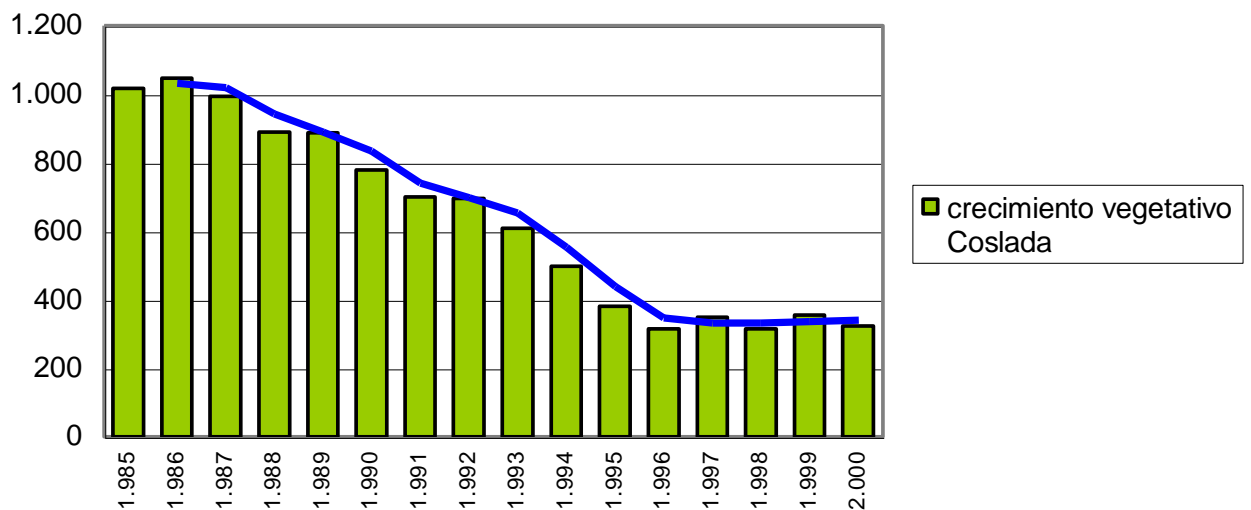
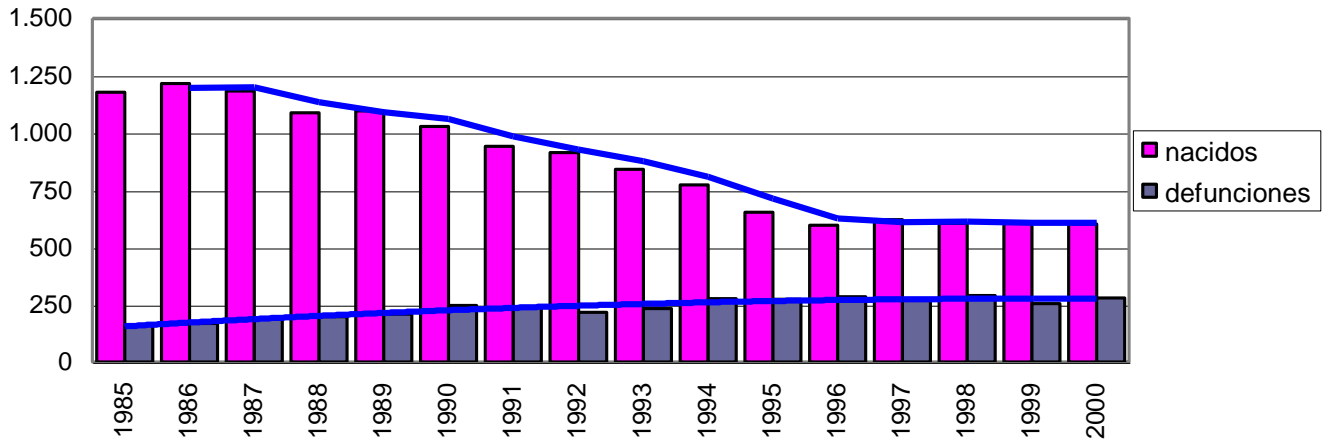
Tabla 24: Nacimientos, defunciones y crecimiento anual de la población

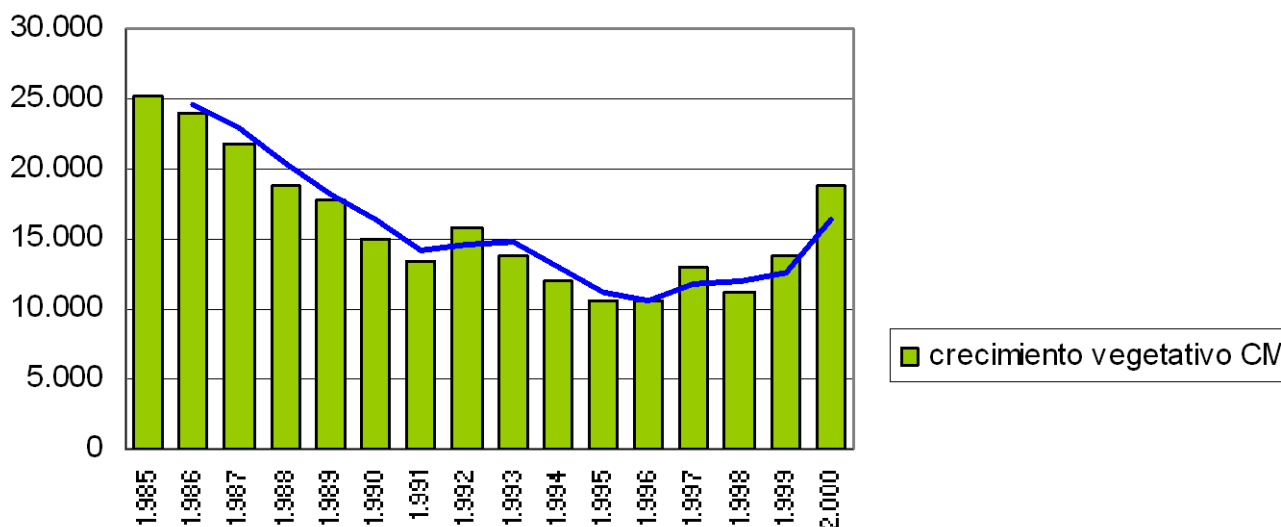
	1985	1986	1987	1988	1989	1990	1991	1992	1993	1994	1995	1996	1997	1998	1999	2000
Nacidos Coslada	1.176	1.216	1.182	1.087	1.095	1.027	942	913	841	773	655	598	622	604	612	603
Defunciones Coslada	160	169	189	197	208	248	242	217	232	276	275	284	272	289	256	279
Crecimiento vegetativo Coslada	1.016	1.047	993	890	887	779	700	696	609	497	380	314	350	315	356	324
Nacidos CM	56.890	54.540	53.354	51.521	50.911	49.935	49.293	50.669	49.499	47.687	47.006	47.491	48.726	48.858	51.976	56.622
Defunciones CM	31.598	30.544	31.482	32.768	33.176	34.903	35.849	34.905	35.665	35.682	36.477	36.811	35.691	37.710	38.076	37.837
Crecimiento vegetativo CM	25.292	23.996	21.872	18.753	17.735	15.032	13.444	15.764	13.834	12.005	10.529	10.680	13.035	11.148	13.900	18.785

Fte: Estadística del Movimiento Natural de Población. Instituto de Estadística de la CAM

Prestando atención al crecimiento poblacional en la Comunidad de Madrid en general, la línea de tendencia es diferente que en Coslada: hay altibajos y repuntes, y en el último dato registrado por el Instituto de Estadística de la CM, para el año 2000, el crecimiento se sitúa al mismo nivel que tuviera en 1989.

Evolución del número de nacidos vivos de madres residentes en Coslada y de defunciones





Gráficos: Fte: Tabla 24

Para poder comparar fenómenos demográficos como la natalidad o la mortalidad entre distintas poblaciones, es necesario traducir los datos a tasas. En Coslada, para el año 1999, por cada 1.000 habitantes nacieron 7,97 y murieron 3,33. Estas cifras indican, en consonancia con lo ya apuntado, que el municipio avanza hacia una disminución de la natalidad y un aumento comparativamente más lento de la mortalidad. En apenas 14 años la tasa de natalidad se ha reducido en más de la mitad (de 18,48 a 7,97).

COSLADA	1985	1986	1987	1988	1989	1990	1991	1992	1993	1994	1995	1996	1997	1998	1999
Tasa bruta natalidad	18,48	18,65	17,59	15,60	15,23	13,96	12,63	11,88	10,67	9,76	8,45	7,87	8,18	8,04	7,97
Tasa bruta mortalidad	2,51	2,59	2,81	2,83	2,89	3,37	3,25	2,82	2,94	3,49	3,55	3,74	3,63	3,85	3,33

Fte: Anuario Estadístico de Coslada 2002 (editado por el SIRED)

Evolución comparada de las tasas brutas de natalidad y de mortalidad en Coslada

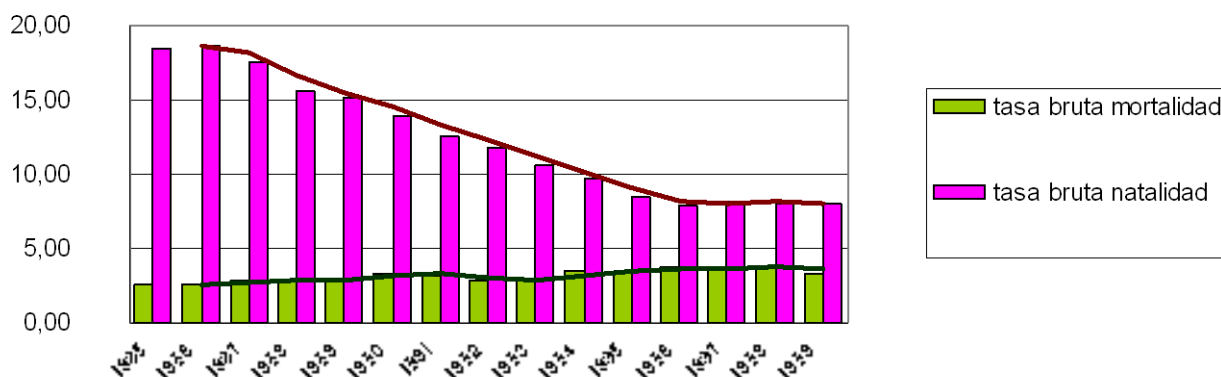


Gráfico: Fte: Tabla 25

En su Anuario 2003, en los datos más actualizados existentes hasta el momento (referidos al año 2000), el Instituto de Estadística de la CM incluía a Coslada en el grupo de localidades con tasa bruta de natalidad de menos de 5%, y en el de tasa bruta de mortalidad de valor menor a 45%. Eso, a su vez, se correspondía con un crecimiento vegetativo del grupo más bajo (entre los valores de 0 y 249).

Coslada, una vez experimentado el fuerte crecimiento inicial por ser polo de atracción en los años setenta y posteriores, se encamina hacia un asentamiento en su madurez demográfica.

1.5.2 FLUJOS MIGRATORIOS DENTRO DE ESPAÑA.

El flujo migratorio entre diferentes Comunidades Autónomas, en su relación con el municipio de Coslada (tanto desde la posición de lugar de destino como de procedencia) ha

sufrido variaciones reseñables a lo largo del tiempo. Al iniciarse la década de los noventa se cambia la tendencia y son más numerosos los residentes en Coslada que, por diferentes motivos, emigran fuera de la Comunidad de Madrid, que los habitantes de otra Comunidad Autónoma que eligen como destino Coslada. No obstante, el saldo migratorio interior fluctúa (por ejemplo en 1991 vuelve a ser positivo), y sus valores no siguen un ritmo fijo.

Tabla 26: Efectivos de inmigración y emigración interior en Coslada (entre distintas CCAA.)

Concepto:	1988	1989	1990	1991	1992	1993	1994	1995	1996	1997	1998	1999	2000
Coslada destino	388	507	388	293	337	261	308	322	206	297	352	358	322
Coslada procedencia	384	376	398	206	397	445	560	515	314	483	451	545	474
Saldo	4	131	-10	87	-60	-184	-252	-193	-108	-186	-99	-187	-152

Fte: Anuario Estadístico 2003. Instituto de Estadística de la CM

Flujo migratorio entre distintas Comunidades Autónomas

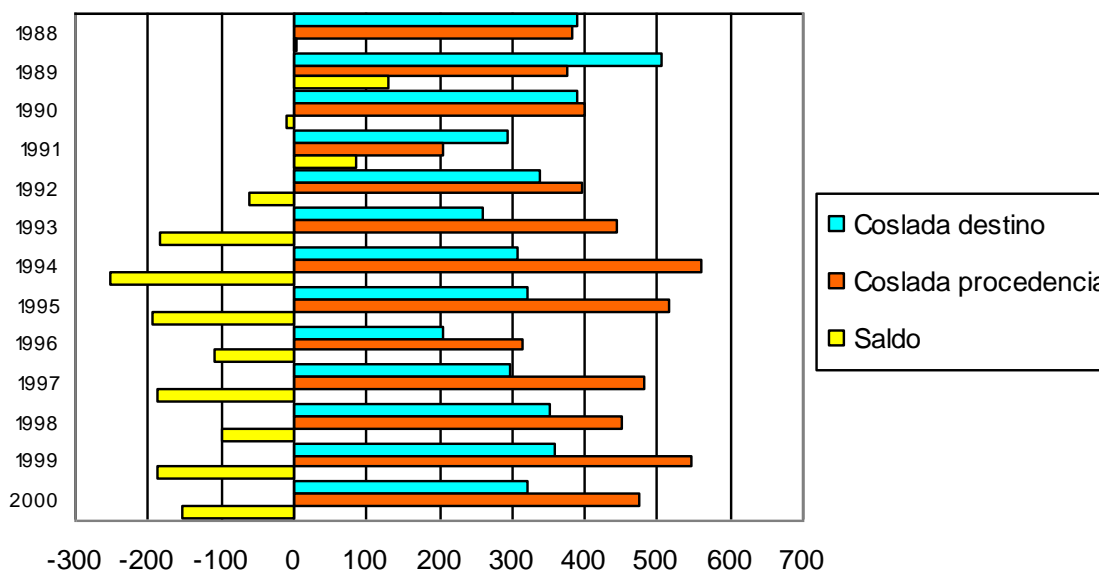


Gráfico: Fte: Tabla 26

El enfoque se enriquece si incluimos los cambios de residencia entre diferentes municipios de la Comunidad de Madrid, ya que además estos suelen ser muy frecuentes. Así, en el año

2000 las altas en Coslada aumentan mucho, y ello genera un saldo migratorio positivo (Coslada recibe población), lo contrario de lo que ocurría en años anteriores. 1995, seguramente por el contexto económico poco favorable, fue el año en el que el saldo alcanzó sus cotas más negativas (-624 personas para ambos sexos). Sin embargo, en el año 2000 Coslada tuvo un resultado neto de 1.351.

Tabla 27: Componentes del saldo migratorio interior general (incluidos flujos dentro de la CM)

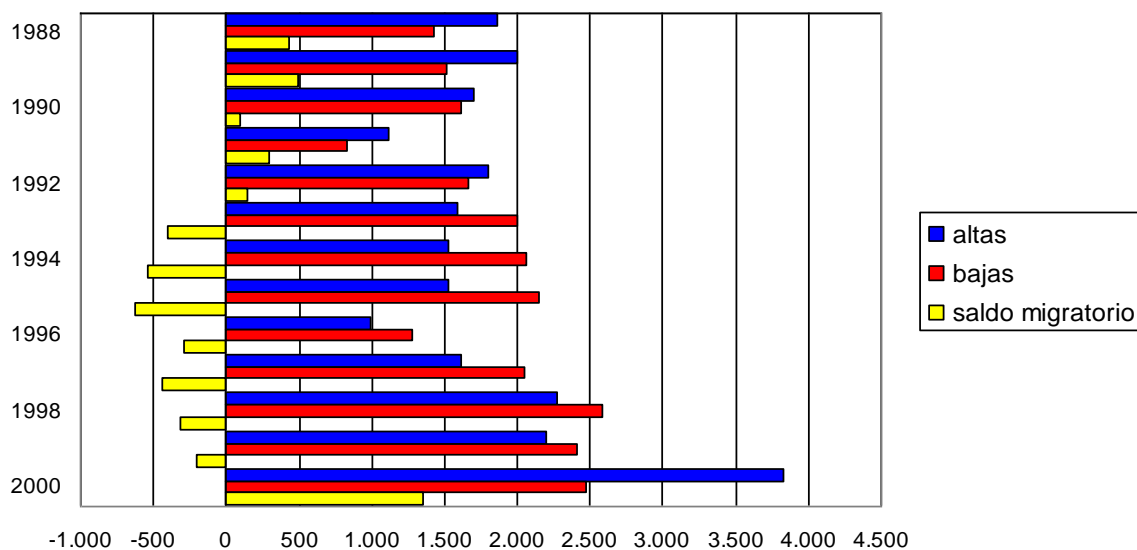
COSLADA (ambos sexos)	1988	1989	1990	1991	1992	1993	1994	1995	1996	1997	1998	1999	2000
Altas	1.863	2.003	1.706	1.121	1.802	1.594	1.525	1.522	991	1.609	2.268	2.199	3.823
Bajas	1.428	1.516	1.610	824	1.662	1.993	2.065	2.146	1.276	2.047	2.579	2.404	2.472
Saldo migratorio	435	487	96	297	140	-399	-540	-624	-285	-438	-311	-205	1.351
COSLADA HOMBRES	1988	1989	1990	1991	1992	1993	1994	1995	1996	1997	1998	1999	2000
Altas	921	1.019	860	565	929	801	758	747	496	790	1.152	1.088	2.084
Bajas	728	748	772	400	800	983	1.061	1.080	635	1.012	1.320	1.241	1.262
Saldo migratorio	193	271	88	165	129	-182	-303	-333	-139	-222	-168	-153	822
COSLADA MUJERES	1988	1989	1990	1991	1992	1993	1994	1995	1996	1997	1998	1999	2000
Altas	942	984	846	556	873	793	767	775	495	819	1.116	1.111	1.739
Bajas	700	768	838	424	862	1.010	1.004	1.066	641	1.035	1.259	1.163	1.210
Saldo migratorio	242	216	8	132	11	-217	-237	-291	-146	-216	-143	-52	529

Fte: Anuario Estadístico 2003. Instituto de Estadística de la CM, y elaboración propia

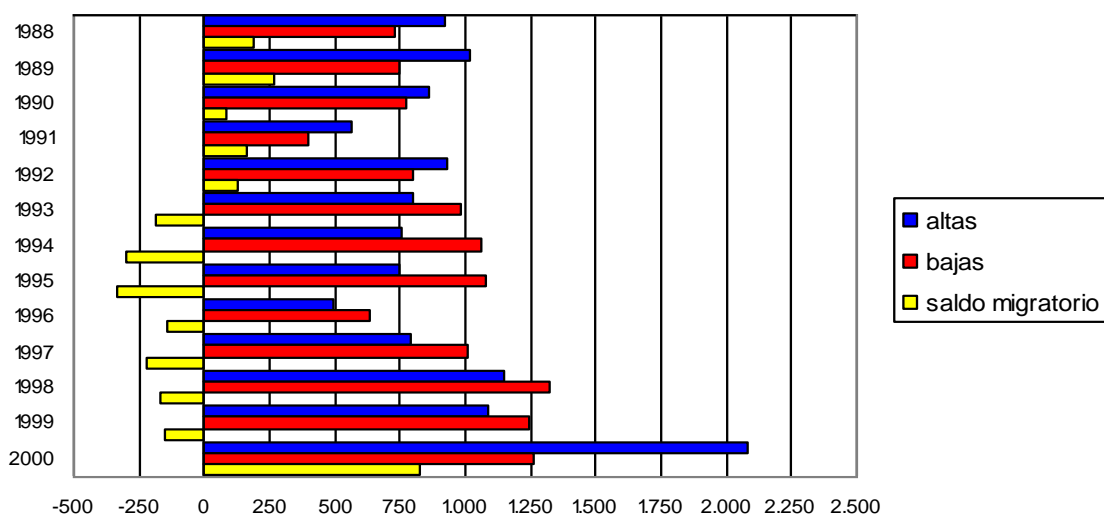
Separando por género, aunque la forma general del gráfico es parecida, mientras que en 1988 la aportación neta de efectivos era mayor en las mujeres, en el repunte del año 2000 los hombres aportan al saldo 822 efectivos y las mujeres 529.

En la siguiente página se ofrecen los tres gráficos para ambos sexos, hombres y mujeres, donde se muestra aún más claramente el fenómeno migratorio interior en Coslada.

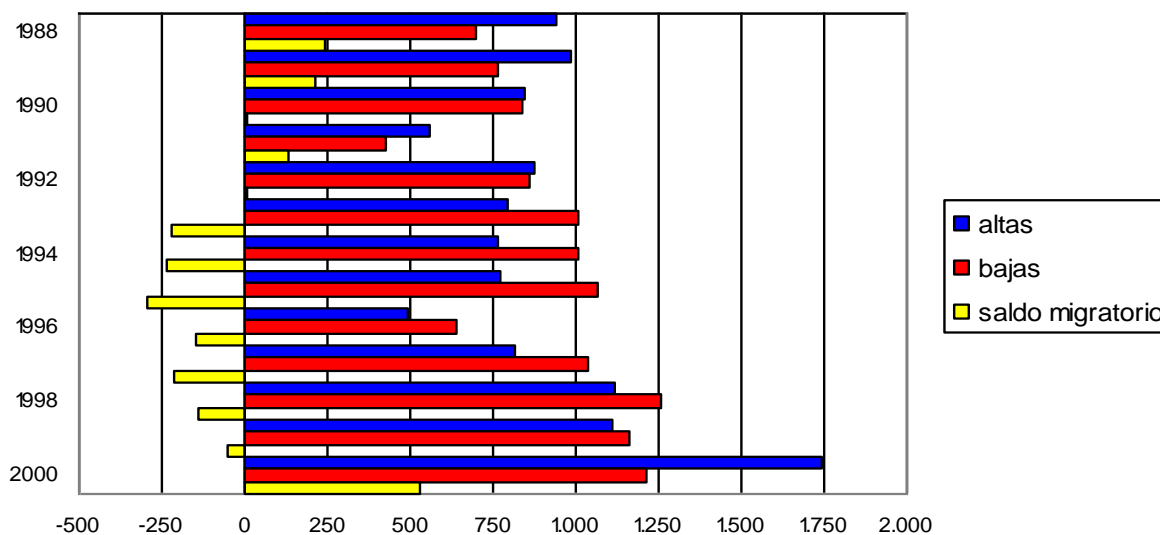
Migraciones AMBOS SEXOS en Coslada



Migraciones HOMBRES en Coslada



Migraciones MUJERES en Coslada



1.6 LA POBLACIÓN EXTRANJERA EN COSLADA

Por la importancia creciente que adquiere en las sociedades actuales la llegada de inmigrantes desde otros países, vamos no sólo a cuantificar su volumen en Coslada, sino también, en función de los datos disponibles, describir sus principales rasgos sociológicos.

En primer lugar, en comparación con el entorno del nut Corona Este, y siguiendo datos oficiales del Censo 2001, se advierte que Coslada ocupa el tercer puesto, detrás de Alcalá de Henares y Torrejón de Ardoz, en cuanto a porcentaje respecto al total de inmigración en el nut, con un 15,2%. Internamente, para esa fecha los 4.660 inmigrantes censados suponían el 6% del total de la población municipal. En comparación con las otras nueve localidades, esta cifra estaba en el nivel intermedio. Ampliando el enfoque, respecto al total de inmigración autonómica, Coslada aporta un 1,27%. Esta cifra se eleva al 3,29% si excluimos Madrid capital.

Tabla 28: La inmigración en los municipios del nut Corona Este

Municipios del nut Corona Este	nº absoluto inmigrantes	población total (Censo 2001)	% respecto a total inmigrantes Corona Este	% respecto a población total del municipio	% respecto a total inmigración CM	% respecto a inmigración CM (sin contar municipio de Madrid)
COSLADA	4.660	77.884	15,2%	6,0%	1,27%	3,29%
Ajalvir	92	2.479	0,3%	3,7%	0,03%	0,06%
Alcalá de Henares	11.583	176.434	37,9%	6,6%	3,16%	8,17%
Arganda del Rey	2.823	33.432	9,2%	8,4%	0,77%	1,99%
Mejorada del Campo	786	17.195	2,6%	4,6%	0,21%	0,55%
Paracuellos de Jarama	562	6.287	1,8%	8,9%	0,15%	0,40%
Rivas-Vaciamadrid	1.249	35.742	4,1%	3,5%	0,34%	0,88%
San Fernando de Henares	1.657	36.244	5,4%	4,6%	0,45%	1,17%
Torrejón de Ardoz	6.933	97.887	22,7%	7,1%	1,89%	4,89%
Velilla de San Antonio	249	8.202	0,8%	3,0%	0,07%	0,18%

Fte: Censo Oficial de Población y Viviendas 2001 (INE) y elaboración propia

Llama la atención que, dentro de los 37 problemas o realidades detectadas y sometidas a validación por parte de los participantes en la Segunda Jornada, el volumen de población inmigrante ocupa el penúltimo puesto en la priorización efectuada.

Siguiendo con la misma fuente, Rumanía, Colombia y Ecuador aparecen como las tres nacionalidades más presentes en Coslada, con un predominio de la primera (hasta un 66,9%).

1	Rumanía	66,9%
2	Colombia	6,1%
3	Ecuador	3,5%
4	Perú	2,5%
5	Argentina	2,3%
6	Marruecos	1,8%
7	Italia	1,0%
8	Bulgaria	0,9%
9	República Dominicana	0,8%
10	Cuba	0,7%
11	Francia	0,5%
12	Reino Unido	0,4%
13	Alemania	0,4%
14	Venezuela	0,2%
	Resto de países	12,1%

Fte: Censo 2001 (INE) y elaboración propia

En cualquier caso, resulta conveniente acudir a diferentes instituciones para contrastar cifras de un fenómeno tan complejo como el de la inmigración. Con el padrón actualizado a 1 de Agosto de 2003 (provisional en el sentido de que está pendiente de revisión oficial anual), es posible determinar con mayor exactitud cómo es la inmigración en Coslada. Únicamente cabe repetir la advertencia hecha en páginas anteriores, acerca de que una fracción de esos empadronados probablemente ya no residan en el municipio, y estén sobrerrepresentados por la habitual movilidad de los trabajadores inmigrantes.

En Agosto de 2003, las cifras señalaban que, siguiendo la tendencia ascendente de los últimos años, hasta un 11,3% de los habitantes de Coslada eran de procedencia extranjera.

Tabla 30: Población nacional y extranjera en Coslada		
Población nacional	74.795	88,7%
Población Extranjera	9.483	11,3%
TOTAL	84.278	100,0%

Fte: Dpto de Estadística, Ayto de Coslada, datos a 1 de Agosto de 2003 y elaboración propia.

Por lugar de procedencia, el 71,4% de esos 9.483 inmigrantes proceden de la Europa no comunitaria. A una gran distancia se encuentran el resto de colectivos, situándose el primero de todos el latinoamericano, con un 19% del total. África sólo alcanza un 4% de la inmigración, y la Unión Europea y Asia coinciden en el porcentaje del 2,5%.

En relación a la distribución por sexos, excepto Latinoamérica y Oceanía y apátridas, el resto de colonias están ligeramente masculinizadas. El nivel máximo se sitúa en África, con un 59,2 % de inmigrantes varones y un 40,8 % inmigrantes mujeres.

En términos globales, la proporción masculina es un 53,5% y la femenina un 46,5%.

Tabla 31: Residentes extranjeros en Coslada por nacionalidades						
Zonas geográficas	Total	%	hombres	mujeres	% hombres	% mujeres
➤ Europa no comunitaria	6.774	71,4	3.734	3.040	55,1	44,9
➤ México, América Central y del Sur	1.804	19,0	830	974	46,0	54,0
➤ África	382	4,0	226	156	59,2	40,8
➤ Unión Europea	237	2,5	125	112	52,7	47,3
➤ Asia	236	2,5	135	101	57,2	42,8
➤ EE.UU. y Canadá	44	0,5	25	19	56,8	43,2
➤ Oceanía y Apátridas	6	0,1	3	3	50,0	50,0
Total Población extranjera	9.483	100,0	5.078	4.405	53,5	46,5

Fte: Dpto de Estadística, Ayto de Coslada, y elaboración propia. Datos provisionales a 1 de agosto de

2003.

Puesto que el tema de la inmigración ha experimentado una aceleración en los últimos años, presentamos como contraste los porcentajes que para Coslada arrojaban las estadísticas en 1996. El primer elemento llamativo es el incremento de más de 8.700 personas que se produce entre esos 7 años. En cuanto a la distribución, en la primera fecha el grupo latinoamericano era el mayoritario, con un 35,9%, y la Europa no comunitaria se situaba en un tímido 13,1%. El resto de los principales colectivos también han experimentado una notable variación.

Tabla 32: La inmigración en Coslada en 1996		
Zonas geográficas	Total	%
➤ México, América Central y del Sur	257	35,8
➤ Europa comunitaria	158	22,0
➤ África	97	13,5
➤ Europa no comunitaria	94	13,1
➤ Asia	77	10,7
➤ América del Norte	33	4,6
➤ Oceanía y Apátridas	2	0,3
Total población extranjera	718	100,0

Fte: Estadística de Población 1996. Instituto de Estadística de la CM y elaboración propia

Una de las particularidades en Coslada es que, aunque el grueso de la población extranjera se concentre en unas nacionalidades específicas, cualitativamente hay una gran diversidad de nacionalidades, como se demuestra en el listado, donde aparecen hasta 86 procedencias. El continente que reúne mayor número es África, con 23, seguida de cerca por América con 20.

Tabla 33: La multiculturalidad en Coslada

NACIONALIDADES REGISTRADAS	Nº	%
<input type="checkbox"/> Africanas	23	26,7
<input type="checkbox"/> Americanas	20	23,3
<input type="checkbox"/> Asiáticas	14	16,3
<input type="checkbox"/> Europeas comunitarias	14	16,3
<input type="checkbox"/> Europeas no comunitarias	13	15,1
<input type="checkbox"/> Oceanía y apátridas	2	2,3
Total	86	100,0

Fte: Dpto de Estadística, Ayto de Coslada, y elaboración propia. Datos a 1 de Agosto de 2003

Las 10 nacionalidades con mayor número de residentes reúnen en Coslada el 89,3% del total de la inmigración, y, en orden, son las siguientes:; Rumanía, Ecuador, Colombia, Perú, Marruecos, Argentina, China, Bolivia, Polonia y Nigeria.

Tabla 34: Nacionalidades más frecuentes en Coslada

Posición	Nacionalidad	Nº	% sobre total inmigración	% hombres	% mujeres
1	Rumanía	6.444	68,0	55,4	44,6
2	Ecuador	510	5,4	43,9	56,1
3	Colombia	490	5,2	51,0	49,0
4	Perú	199	2,1	46,2	53,8
5	Marruecos	190	2,0	57,4	42,6
6	Argentina	158	1,7	50,0	50,0
7	China	156	1,6	57,1	42,9
8	Bolivia	116	1,2	41,4	58,6
9	Polonia	113	1,2	46,9	53,1
10	Nigeria	95	1,0	62,1	37,9
Total 10 nacionalidades		8.471	89,3	54,0	46,0

Fte: Dto de Estadística, Ayto de Coslada y elaboración propia. Datos provisionales a 1 de Agosto de 2003

Ahí yo creo que ha habido una falta de previsión, porque no sé si ha sido casualidad que, en cinco años se haya duplicado o triplicado incluso la cantidad de ese colectivo, pero a lo mejor habría hecho falta que el Ayuntamiento hubiera estado más preparado para afrontar la llegada de gente nueva y que su integración en nuestro municipio fuese más llevadera, porque no lo ha sido, no lo está siendo, para nada.

la gente se ha quejado mucho de la venida de extranjeros a Coslada. Unos pues porque piensan que les quitan el puesto de trabajo, que, bueno, no sé hasta qué punto es cierto o no, y otros se quejan pues de la problemática de que se les atienden a ellos mucho mejor.

Hemos visto que hay algunos colectivos que duermen en el campo y por la noche bajan buscando los contenedores a ver qué es lo que pueden pillar

El tema de la inmigración se ha mencionado frecuentemente en las entrevistas. Se incide, por ejemplo, en que es una realidad a la que hay que hacer frente y planificar estrategias municipales para ella. Sobre la inmigración ha

habido diversidad en los discursos y valoraciones. En la viñeta adjunta se ofrece una pequeña muestra de las mismas.

Por último, existen datos sobre los niveles de instrucción de la población extranjera. Esa información está contenida en las fichas del padrón municipal; para el caso de los españoles, su nivel de actualización es mejorable, puesto que las revisiones de los niveles educativos se efectúan lentamente, y en muchas ocasiones no son notificadas. Sin embargo, y dada la escasez de estadísticas sobre inmigrantes, creemos que en su caso esta información está más actualizada, pues la mayoría de ellos al empadronarse ya han finalizado su formación y no necesitarán modificaciones.

Hecha esta advertencia metodológica, podemos ver que en las cinco categorías los extranjeros obtienen resultados más avanzados que los autóctonos. Esto demuestra que,

aunque se vean obligados a ocupar trabajos de poca cualificación, su nivel de instrucción real suele ser considerable. Este es un factor que deberá ser tenido en cuenta cuando se implanten actuaciones dirigidas a este colectivo.

Tabla 35: Comparativa del nivel de instrucción entre españoles y extranjeros en Coslada

Nivel (para personas de 12 o más años)	Espanoles	%	Extranjeros	%
➤ Sin estudios	32.889	42,9	2.129	25,2
➤ Estudios primarios	23.298	30,4	3.446	40,8
➤ Estudios medios	15.646	20,4	2.010	23,8
➤ Estudios superiores no universitarios	421	0,5	82	1,0
➤ Estudios universitarios	4.492	5,9	777	9,2
Total	76.746	100,0	8.444	100,0

Fte: Dto de Estadística, Ayto de Coslada y elaboración propia. Datos provisionales a 1 de Agosto de 2003

Comparativa del nivel de instrucción entre españoles y extranjeros en Coslada
 (personas de 12 años y más)

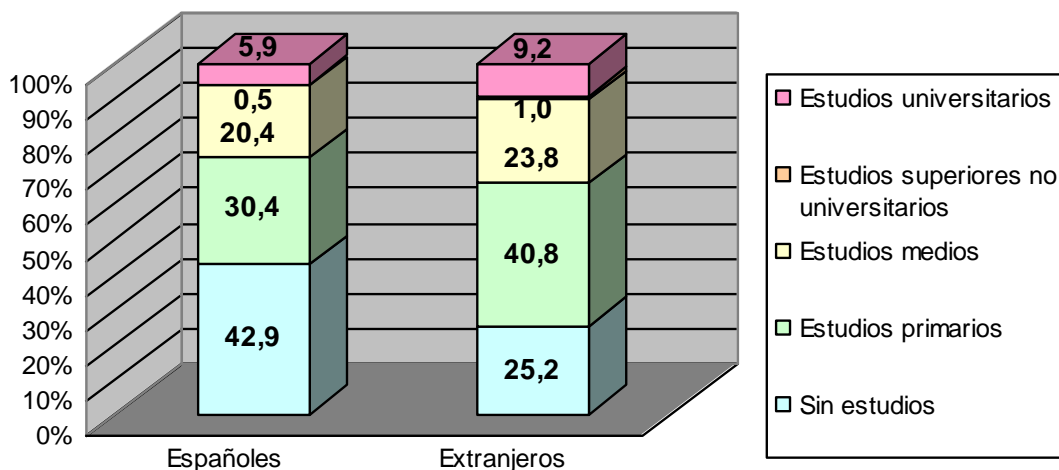


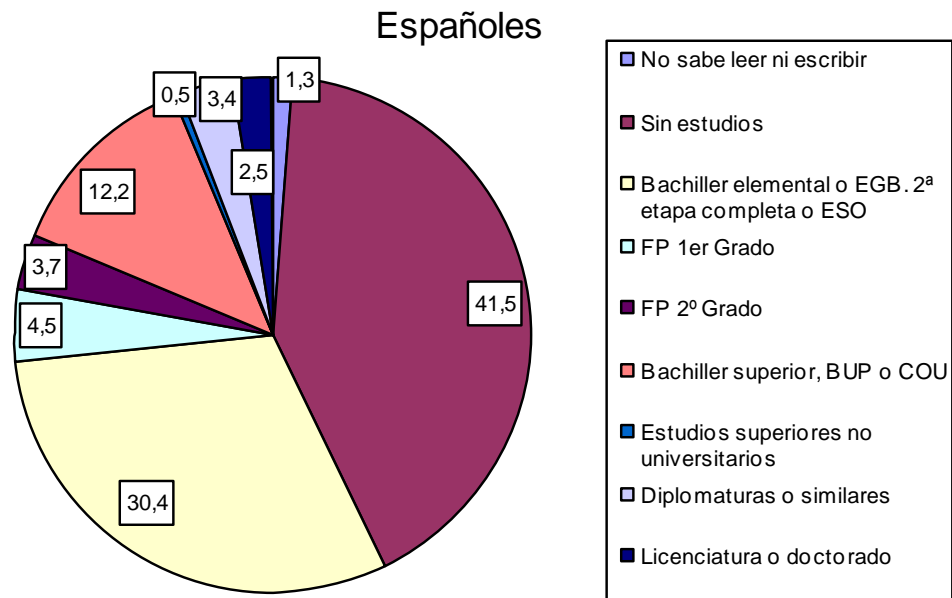
Gráfico: Fte:Tabla 35

Otra modalidad para medir el capital humano de los habitantes es preguntar por la titulación máxima adquirida. Así ocurre en el padrón, y de nuevo en este caso, a partir de Bachiller Superior en todas las categorías los extranjeros se sitúan por encima de los españoles. Y tanto el analfabetismo como la carencia de estudios es más pronunciada entre estos últimos.

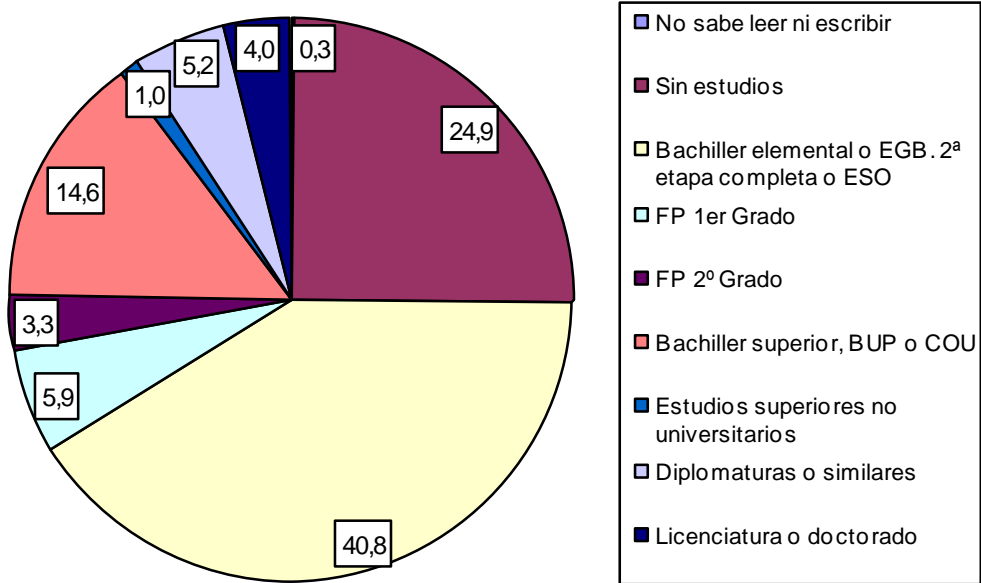
Tabla 36: Comparativa de titulación máxima entre españoles y extranjeros en Coslada

TITULACIÓN MÁXIMA	Españoles	%	Extranjeros	%
No sabe leer ni escribir	1.014	1,3	24	0,3
Sin estudios	31.875	41,5	2.105	24,9
Bachiller elemental o EGB	23.298	30,4	3.446	40,8
FP 1er Grado	3.434	4,5	499	5,9
FP 2º Grado	2.814	3,7	281	3,3
Bachiller superior, BUP o COU	9.398	12,2	1.230	14,6
Estudios superiores no	421	0,5	82	1,0
Diplomaturas o similares	2.602	3,4	438	5,2
Licenciatura o doctorado	1.890	2,5	339	4,0
Total	76.746	100,0	8.444	100,0

Fte: Dto Estadística, Ayto de Coslada y elaboración propia. Datos provisionales a 1 de Agosto de 2003



Extranjeros



Ojalá los españoles hubiésemos tenido la misma capacidad de adaptación y de aprendizaje que han tenido ellos

Sobre este aspecto de la preparación de buena parte de los inmigrantes, y su facilidad para la adaptación lingüística, especialmente en el colectivo del Este, se hicieron algunas referencias en las entrevistas.

Por otro lado, en la Primera Jornada algunos de los asistentes también aludieron al factor migratorio como un elemento enriquecedor en la vida local. Esto demuestra que la inmigración es un fenómeno complejo que admite diversas interpretaciones.

Aspecto positivo de Coslada señalado en la Primera Jornada:

↳ *La inmigración puede ser un aspecto dinamizador y culturalmente enriquecedor.*