



5.4. DIAGNÓSTICO SOCIOECONÓMICO.

1. SITUACIÓN DEMOGRÁFICA DE COSLADA.

El primer paso en la realización de este diagnóstico socioeconómico municipal preparador de la Agenda 21 Local de Coslada será disponer de una aproximación demográfica lo más detallada posible.

Para ello, se ha recurrido a diversas fuentes poblacionales, principalmente el Instituto Nacional de Estadística (INE) con los resultados del Censo Oficial de Población y Viviendas de 2001 (junto con datos de los censos de 1981 y 1991 para la realización de comparaciones) y datos a 1 de Agosto de 2003 procedentes del Departamento de Estadística del Ayuntamiento de Coslada. Estos últimos, aunque han de ser tratados como provisionales, proporcionarán la información más actualizada y ajustada al momento de realización del estudio.

Si bien el foco de interés en todo el diagnóstico será Coslada, en ocasiones se ha procedido a realizar comparaciones con el “nut” Corona Este (entidad territorial tipificada desde el Instituto de Estadística de la Comunidad de Madrid en base a criterios de la Unión Europea, y formada en este caso por diez municipios de la zona Este: Ajalvir, Alcalá de Henares, Arganda, Coslada, Mejorada del Campo, Paracuellos de Jarama, Rivas-Vaciamadrid, San Fernando de Henares, Torrejón de Ardoz y Velilla de San Antonio). Igualmente para algunos aspectos se han realizado contrastes a nivel autonómico (CM) o nacional (España).

1.1 EVOLUCIÓN DE LA POBLACIÓN EN COSLADA, LA CORONA ESTE, LA COMUNIDAD DE MADRID Y ESPAÑA EN EL SIGLO XX.

Demográficamente, Coslada fue creciendo exponencialmente a partir de la segunda mitad del siglo XX, con especial intensidad en las décadas 60 y 70. En la actualidad, Coslada se sitúa en un tamaño de alrededor de 80.000 habitantes, según cual sea la

fuente consultada. En el caso del Censo Oficial de Población y Viviendas 2001 (Instituto Nacional de Estadística, INE), para esa fecha residían en Coslada 77.884 personas. Aun estando pendientes de revisión, los datos municipales a 1 de Agosto de 2003 sitúan la población empadronada en Coslada en 84.554 personas.

Inicialmente vamos a repasar el comportamiento demográfico de Coslada en comparación con otros referentes territoriales como el “nut” Corona Este la Comunidad de Madrid, y España en general. Para ello se utilizarán principalmente los datos aportados por el INE.

Cuando en próximos apartados se analicen en profundidad las características sociodemográficas del municipio se recurrirá a los datos más actualizados, facilitados por el Departamento de Estadística del Ayuntamiento de Coslada.

Como aparece en la tabla 1, a partir de la década de los sesenta y especialmente en los setenta, la población de Coslada se dispara, coincidiendo con el intenso desarrollo productivo de la zona y la necesidad de incorporar nuevos habitantes-trabajadores. A partir de la década de los ochenta, ese crecimiento se va estabilizando. En comparación con ello, el conjunto de la Comunidad de Madrid también crece pero a un ritmo más equilibrado. Mientras que a escala nacional el momento de duplicación de la población respecto a la cifra inicial de 1900 se produjo hacia 1981, en la Comunidad de Madrid fue en torno a 1940 y en Coslada las duplicaciones fueron aún más precoces, en 1930, debido a que la población de partida era muy baja (245 habitantes en 1900).

yo llegué aquí en el 49, cuando en Coslada seríamos como mucho no más de 300 vecinos. Y estaba todo con prados, lo que es el casco, y en el barrio de la cañada no había más de 8 o 10 vecinos. Coslada ha ido evolucionando como todos los municipios de los alrededores de Madrid. En un principio eran pueblos dormitorio, que decíamos, en los que la gente trabajaba en Madrid y venía a dormir aquí. Hoy día se ha ido poco a poco, y a base de trabajar todos, se ha convertido en una ciudad.

Algunos entrevistados han rememorado los orígenes del municipio, con su limitado tamaño demográfico, explicando cómo se ha llegado a constituir en ciudad propiamente dicha.

Tabla 1: Comparación de la población de hecho (residentes presentes + transeúntes) en Coslada, Comunidad de Madrid y España

	Población de hecho			Evolución relativa: 1900=100,0		
	Coslada	CM	España	Coslada	CM	España
año 1900	245	775.034	18.616.630	100,0	100,0	100,0
año 1910	309	878.641	19.990.669	126,1	113,4	107,4
año 1920	312	1.067.637	21.388.551	127,3	137,8	114,9
año 1930	509	1.383.951	23.677.095	207,8	178,6	127,2
año 1940	717	1.579.793	26.014.278	292,7	203,8	139,7
año 1950	899	1.926.311	28.117.873	366,9	248,5	151,0
año 1960	3.695	2.606.254	30.582.936	1.508,2	336,3	164,3
año 1970	13.412	3.792.561	33.956.047	5.474,3	489,3	182,4
año 1981	53.289	4.726.986	37.742.561	21.750,6	609,9	202,7
año 1991	73.844	5.030.958	39.433.942	30.140,4	649,1	211,8
año 2001 (dato del Censo)	77.884	5.423.384	40.847.371	31.789,4	699,8	219,4

Fte: Instituto Nacional de Estadística y elaboración propia

Crecimiento relativo de la población de Coslada (1900-2001)
[1900=100,0]

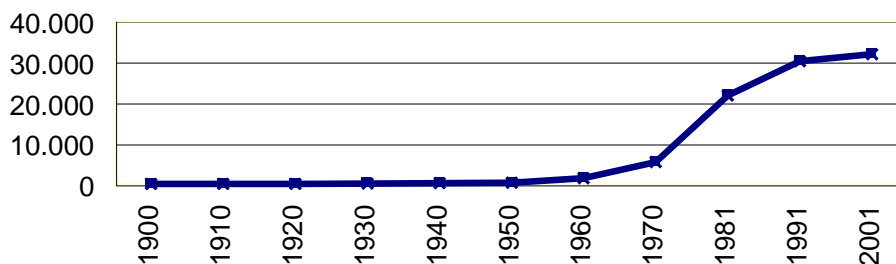


Gráfico1 Fte: Tabla 1

Tabla 2: Poblaciones censales y posición de Coslada respecto a los municipios de la CM.

	1981	1991	2001
Coslada	53.730	73.866	77.884
Posición Coslada	11°	10°	11°
CM	4.686.895	4.947.555	5.423.384
España	37.677.044	38.871.331	40.847.371

Fte: Censos 1981, 1991 y 2001 (INE) y elaboración propia

Coslada aparece como uno de los municipios madrileños más poblados, oscilando en las últimas décadas entre los puestos onceavo y décimo, como se ve en la tabla 2.

Comparación del crecimiento demográfico
 en los tres últimos censos (1981=100,0)

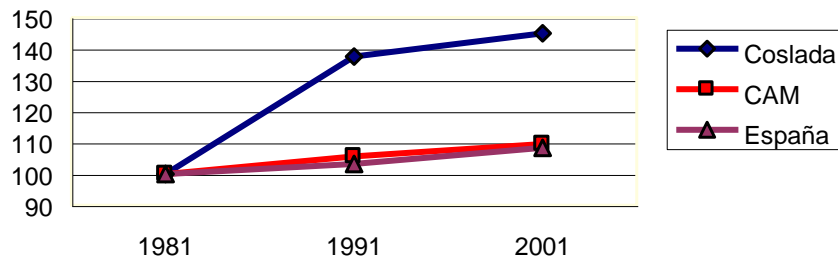


Gráfico 2: Fte: Tabla 2

Si ordenáramos todos los municipios españoles según su crecimiento intercensal entre 1981 y 2001, Coslada ocuparía la posición 27, con un incremento del 45%.

Tabla 3: Crecimiento intercensal municipios madrileños		
Posición nacional	Municipio	Crecimiento 1981-2001
1	Rivas-Vaciamadrid	5.374%
2	Rozas de Madrid (Las)	373%
3	Boadilla del Monte	351%
4	Galapagar	318%
12	Collado Villalba	151%
13	Valdemoro	149%
14	Fuenlabrada	134%
15	Pozuelo de Alarcón	129%
16	Majadahonda	122%
26	San Seb. de los Reyes	55%
27	COSLADA	45%
28	Alcobendas	44%
30	Parla	41%
32	Móstoles	31%
34	Alcalá de Henares	29%
35	Torrejón de Ardoz	29%
39	Getafe	20%

Fte: Instituto de Estadística y elaboración propia

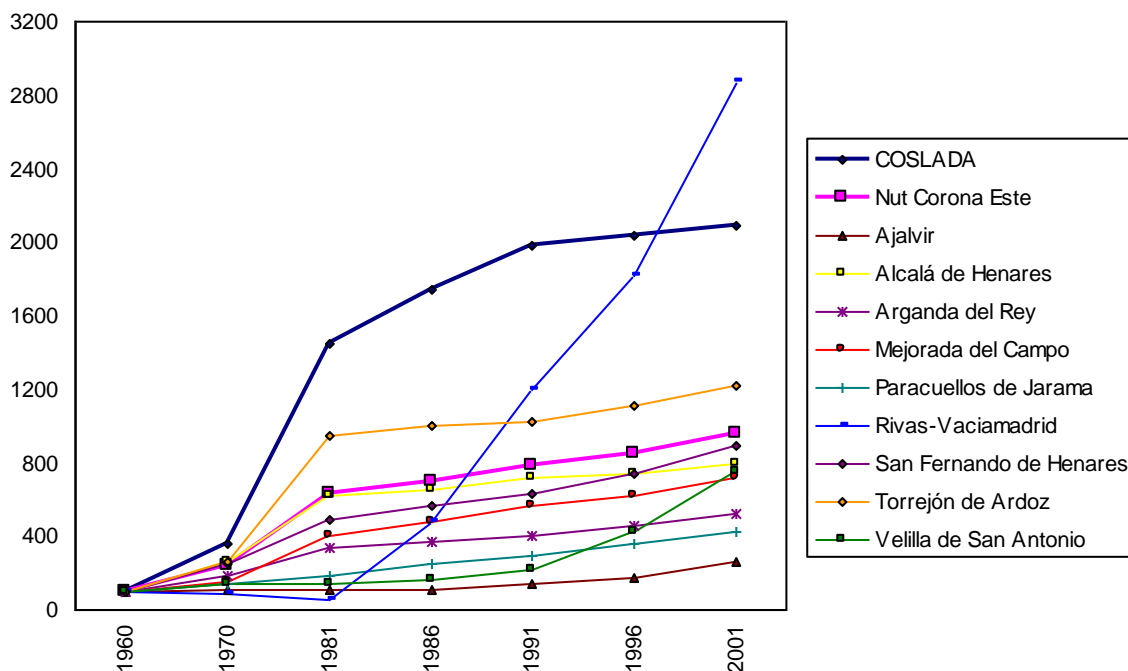
Tabla 4: Evolución comparada del crecimiento demográfico (1960= número índice 100,0)

Zona geográfica	1960	1970	1981	1986	1991	1996	2001
COSLADA	100,0	360,7	1.442,4	1.740,3	1.983,0	2.040,3	2.090,8
Nut Corona Este	100,0	239,0	629,4	700,3	784,3	847,6	956,2
Ajalvir	100,0	104,9	103,4	113,7	140,3	173,8	265,7
Alcalá de Henares	100,0	259,9	621,5	653,7	722,1	740,3	799,5
Arganda del Rey	100,0	186,1	341,8	370,3	405,1	453,4	518,6
Mejorada del Campo	100,0	147,2	402,9	484,1	569,8	615,1	720,7
Paracuellos de Jarama	100,0	142,9	188,8	248,5	292,0	354,3	420,8
Rivas-Vaciamadrid	100,0	82,2	52,4	479,3	1192,9	1815,4	2.868,5
San Fernando de Henares	100,0	247,2	485,4	570,2	627,9	735,4	897,8
Torrejón de Ardoz	100,0	262,5	943,7	999,5	1026,6	1108,7	1221,9
Velilla de San Antonio	100,0	138,6	142,4	168,5	215,8	423,3	755,2

Fte: Instituto Nacional de Estadística y elaboración propia

Gráfico 3: Fte: Tabla 4

Evolución comparada del crecimiento demográfico (1960= año de referencia)



Como se observa en la tabla 4 y en su correspondiente gráfico, dentro del conjunto de municipios de la Corona Este, Coslada ha sido hasta 1996 el de más elevado crecimiento demográfico relativo. A partir de ese momento es superado por Rivas-Vaciamadrid, con una trayectoria cada vez más marcadamente ascendente. Se observa una tendencia similar entre la evolución del promedio nut Corona Este y Coslada: incremento notable entre 1960 y 1970 (donde las curvas tienen mayor pendiente) y progresión más acompasada a partir de 1970.

Como complemento a lo expuesto, podemos analizar la evolución demográfica relativa entre cada período y el inmediatamente anterior, en lugar de generar los números índices directamente desde 1960. Los resultados de ese enfoque son los siguientes:

Tabla 5: Evolución demográfica relativa respecto a cada período anterior (1970 respecto a 1960, 1981 respecto a 1970, y así sucesivamente)

Zona geográfica	1970	1981	1986	1991	1996	2001
COSLADA	360,7	399,9	120,7	113,9	102,9	102,5
Nut Corona Este	249,6	273,4	111,5	112,1	107,7	112,5
CAM	149,8	124,6	102,0	103,5	101,5	108,0
España	111,6	110,5	102,1	101,0	101,0	104,0

Fuente: Instituto Nacional de Estadística y elaboración propia

Se demuestra así que el “boom” demográfico en Coslada fue estabilizándose a partir de mediados de la década de los ochenta, con incrementos relativos cada vez menos acusados. Ello indica la madurez y entidad alcanzada por Coslada como ciudad metropolitana.

A mí no me gustaría que se llegara a los 120.000 habitantes, porque no, porque entonces nos crearía más problemas. Pero como inevitablemente la proyección va a ser muy difícil...

No obstante, en la realización de entrevistas se ha observado que la evolución demográfica de Coslada está alcanzando sus límites en lo que a sostenibilidad se refiere.

1.2 PIRÁMIDES DE POBLACIÓN.

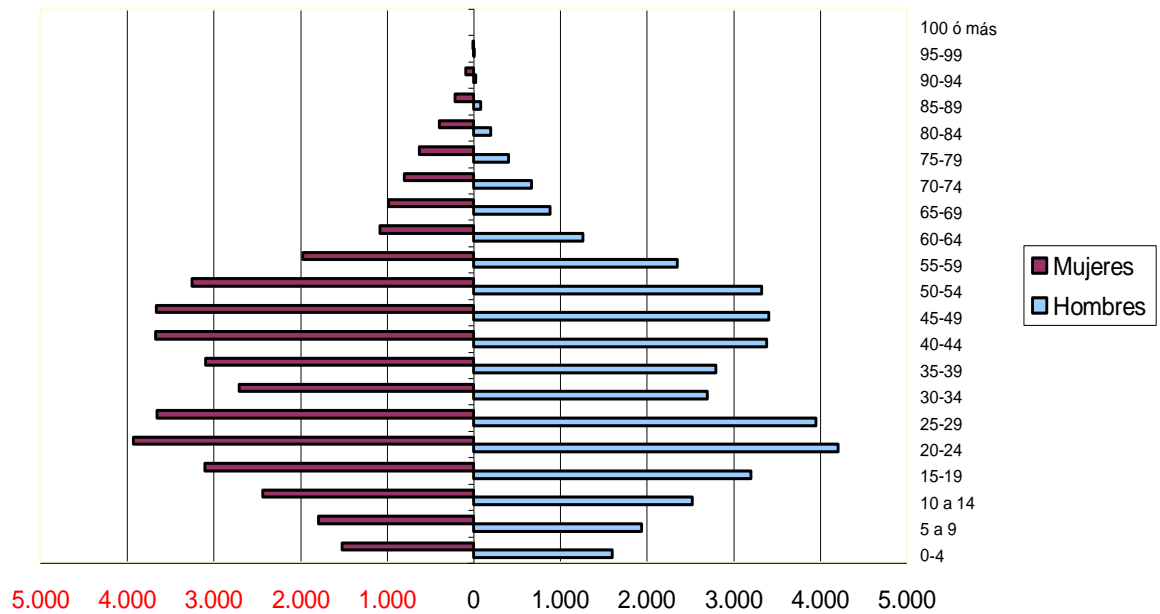
Uno de los modos más ilustrativos y efectivos para describir poblaciones es trazar sus respectivas pirámides demográficas, esto es, la forma en que se distribuyen los habitantes por sexo y por grupos quinquenales de edad.

Para poder realizar comparaciones con las referencias autonómicas y nacionales, todos los datos de las pirámides proceden de la misma fuente oficial: los Censos Oficiales de Población y Viviendas de 2001 (INE). Se obtiene así un análisis de calidad, reciente y detallado.

Comenzando por Coslada, observando su pirámide se puede concluir que es una población con cuantiosos efectivos tanto en las edades juveniles (grupos de 15 a 29) como en los tramos medios adultos (grupos de 40 a 54). Esto es consecuencia de la estructura familiar presente en Coslada: el fuerte crecimiento del municipio que se desató en los años setenta, atravesado por el fenómeno de la natalidad, ha dado lugar a un segundo reemplazo generacional muy notorio.

No obstante hay que reparar en el cambio de tendencia observado entre los 30 y 39 años para ambos sexos, seguramente debido a dos hechos: la llegada masiva de habitantes en los años setenta, fundamentalmente parejas jóvenes, no alcanza en su reflejo reproductivo a los actuales treintañeros, sino a grupos de menor edad, y a eso se añaden las dificultades actuales de adquisición de primera vivienda, que obliga en ocasiones a cambiar el lugar de residencia hacia zonas más asequibles.

Pirámide poblacional Coslada Censo 2001

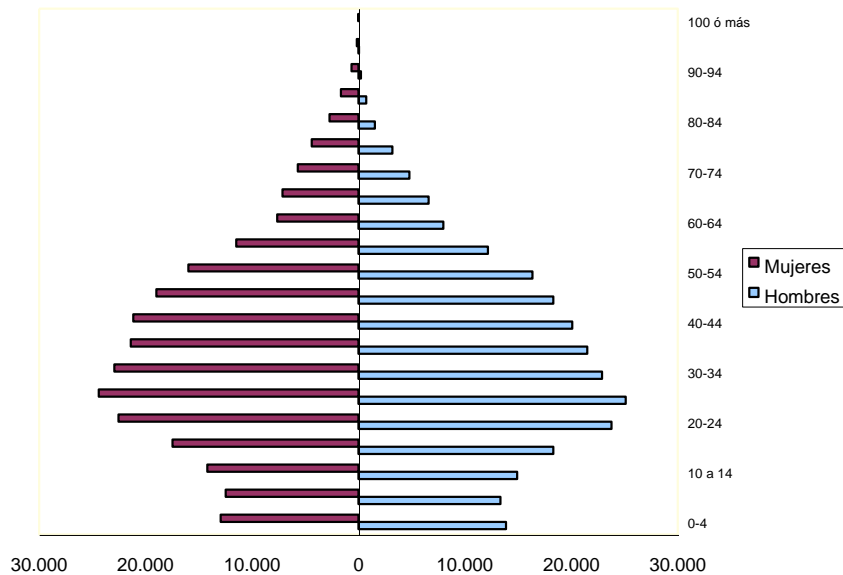


Actualmente Coslada es una población poco envejecida, con la habitual mayor esperanza de vida femenina, y en la base inferior de la pirámide también se constata cierta desaceleración de la natalidad. De cara al futuro, Coslada tendrá que contar con suficientes equipamientos y servicios para la tercera edad, dadas las abultadas cohortes actuales de edad media.

Una vez comentada la pirámide de Coslada, podemos efectuar algunas comparaciones con las otras tres pirámides propuestas: la que aglutina a los diez municipios del nut Corona Este, la de la Comunidad de Madrid y la de España, todas ellas construidas, como se ha dicho, a partir de los censos de 2001.

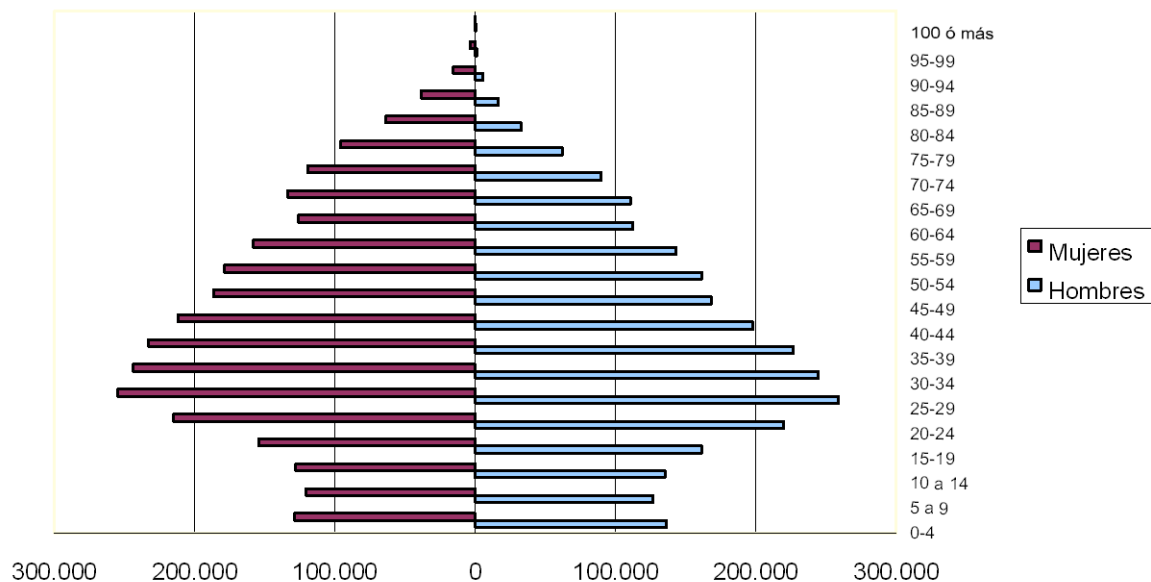
La Corona Este presenta una pirámide considerablemente ancha entre los quinquenios de 15 a 50 años, con un ligero desequilibrio a favor de los efectivos masculinos. Igual que ocurría en Coslada, los tramos de mayor edad no presentan cifras elevadas, pero los grupos de 60 a 74 años tienen más peso que en Coslada. Se trata por tanto de poblaciones poco envejecidas hasta el momento (cosa que cambiará en las tendencias futuras, cuando las personas encuadradas hoy en los tramos anchos vayan pasando a edades más avanzadas). Los grupos infantiles, aun siendo importantes, reflejan la bajada de los índices de natalidad, puesto que la base de la pirámide es acusadamente más estrecha que la zona central.

Pirámide poblacional Corona Este Censo 2001



Por lo que respecta a la Comunidad de Madrid, de 0 a 29 años las cifras se incrementan de tramo a tramo, tanto en hombres como en mujeres. A partir de los 30 años, esa tendencia se invierte. Se trata de una pirámide con mayor longevidad y más envejecida, por ejemplo es notable el aporte de mujeres de 80 años o más. La base superior de la pirámide (ancianos) es sólo algo más estrecha que la base inferior (niños), por lo que las previsiones de reemplazo presentan limitaciones. En el fondo, esta pirámide está aglutinando realidades locales muy diversas, perfiles sociodemográficos diferenciados, como es lógico a tratarse de un volumen de población tan amplio.

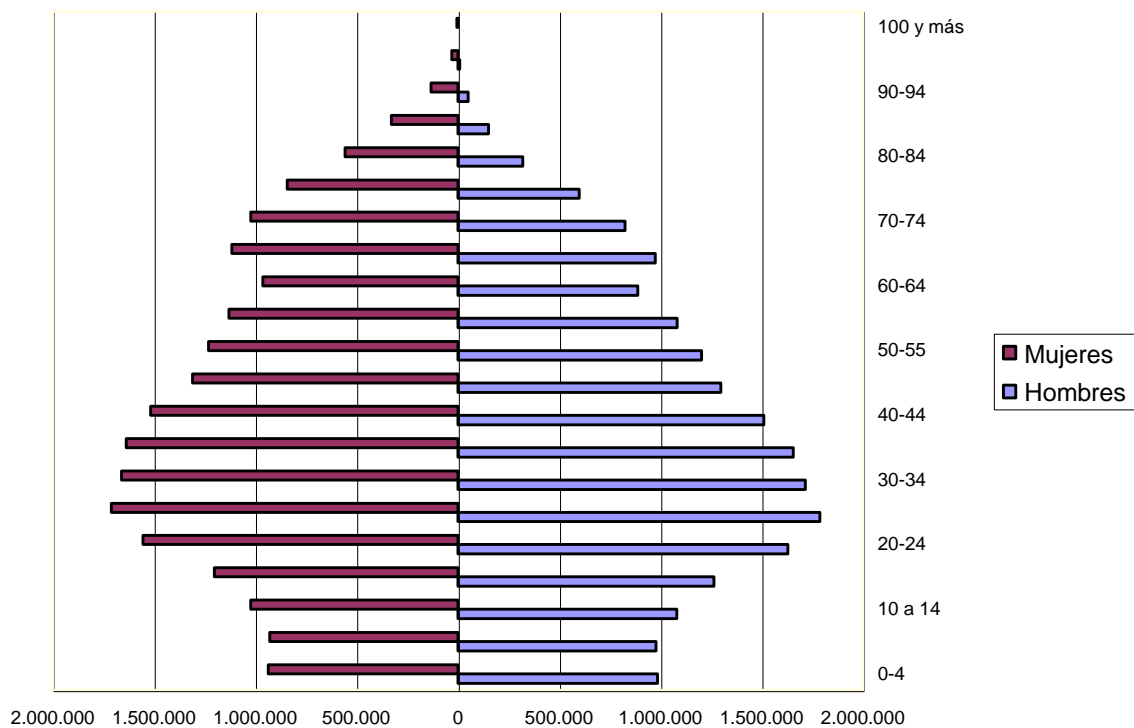
Pirámide poblacional CAM Censo 2001



En comparación con la media española, Coslada ofrece un perfil bastante menos envejecido, y un quiebro de tendencia (en el doble sentido de expulsión demográfica y de nivel inicial de crecimiento poblacional en su época de nacimiento) para las personas situadas en la treintena. En las edades centrales los comportamientos de ambas pirámides no son muy dispares, y de cara a la población infantil en ambos casos se trata de una base estrecha, si bien con incrementos entre grupos quinquenales más pronunciados en Coslada que en España.

En resumen, Coslada muestra un perfil demográfico propio, que debe ser tenido en cuenta a la hora de diseñar políticas para sus distintos grupos de edad, considerando sobre todo de qué forma irá evolucionando esa pirámide a corto y medio plazo. Por ejemplo, el envejecimiento de la población se irá revelando cada vez más como un asunto prioritario, y también puede llegar a ser preocupante, en caso de mantenerse en el futuro, la disminución de efectivos en los tramos de adquisición de primera vivienda.

Pirámide poblacional España Censo 2001



Que tengan un poco en cuenta a la juventud y a la gente de aquí de Coslada, y a los mayores.

Aquí la infancia es quizás de quienes hay que preocuparse un poco más. Hay que tener en cuenta que hay otro tipo de medios, no sólo los colegios, que se les puede dotar a los escolares

En las entrevistas se aludió a diferentes colectivos sociales, pero en los que más se incidió fue en infancia, juventud y mayores, reflexionando sobre sus necesidades.

1.3 DENSIDAD DE POBLACIÓN

Uno de los aspectos que no pueden pasarse por alto en la caracterización demográfica de Coslada es que, derivado de su limitada superficie territorial (alrededor de 12 km²), presenta una de las densidades de población más altas de toda la Comunidad de Madrid e incluso de España, como queda reflejado en la siguiente tabla. Es por ello que el control de la densidad de población se convierte en una prioridad para la sostenibilidad tanto ambiental como social del municipio.

A continuación se presenta una comparativa que arranca de 1985, momento en el que ya la densidad poblacional de Coslada era muy considerable (5.206 hab/km²), llegando en 2002 a contabilizarse 6.655 habitantes/km².

Tabla 5: Evolución de la densidad de población (hab/km²)

	1985	1986	1987	1988	1989	1990	1991	1992	1993
Coslada	5.206,0	5402,2	5.466,5	5.730,4	5.881,0	6.104,3	6.155,5	6.272,5	6.532,0
Promedio nut Corona Este	1.137,1	1.140,7	1.157,0	1.200,4	1.287,8	1.406,0	738,1	750,1	778,2
CAM	612,4	595,4	603,7	611,2	618,4	626,2	616,2	621,5	630,4
	1994	1995	1996	1997	1998	1999	2000	2001	2002
Coslada	6.603,3	6.590,3	6.333,4	6.333,4	6.144,3	6.378,2	6.421,4	6.564,5	6.655,2
Promedio nut Corona Este	804,1	818,7	823,3	823,3	851,0	873,7	896,6	943,4	990,9
CAM	638,5	642,4	622,7	622,7	631,2	640,8	648,2	669,0	688,3

Fte: Instituto Nacional de Estadística y elaboración propia

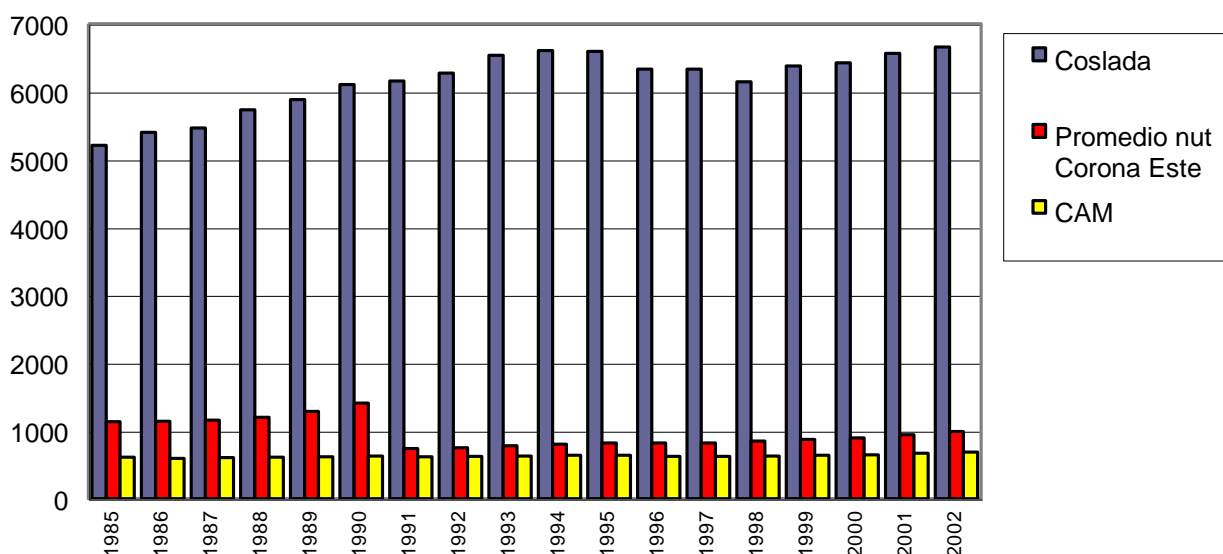
*Coslada tiende un poco a urbanizar más de la cuenta, la gente tiene falta de espacios verdes.
 ha hecho que se concentre mucha población y esa población requiere espacios verdes, o jardines o parques y se han colmatado.*

En las entrevistas se hizo alguna alusión a los efectos de la densidad demográfica. Igualmente, en la Segunda Jornada, dentro de la priorización de las realidades detectadas, la densidad demográfica ocupó una posición media-baja, en

el lugar 29º sobre un total de 37.

Gráficamente, la excepcionalidad de Coslada en esta cuestión se aprecia de un modo muy claro:

Evolución y comparación de densidades de población.
Coslada, nut Corona Este y CAM



1.4 CARACTERÍSTICAS SOCIODEMOGRÁFICAS EN COSLADA.

En este epígrafe van a quedar detalladas las características de la población de Coslada, en lo referente a zona de residencia, edad, sexo, indicadores demográficos, nivel de estudios y procedencia geográfica. En base a la lectura e interpretación de los datos, podrá conocerse con gran detalle qué elementos sobresalen en el municipio, tanto en lo que tengan de ventajoso como de problemático.

1.4.1 LA POBLACIÓN DE COSLADA POR DISTRITOS Y SECCIONES.

La población cosladeña está clasificada administrativamente en distritos. Los distritos 1 y 2 son bastante homogéneos entre sí, el distrito 3 supone casi la mitad en volumen que ellos, y el distrito cuatro alcanza tan sólo el 3,7% del total de habitantes.

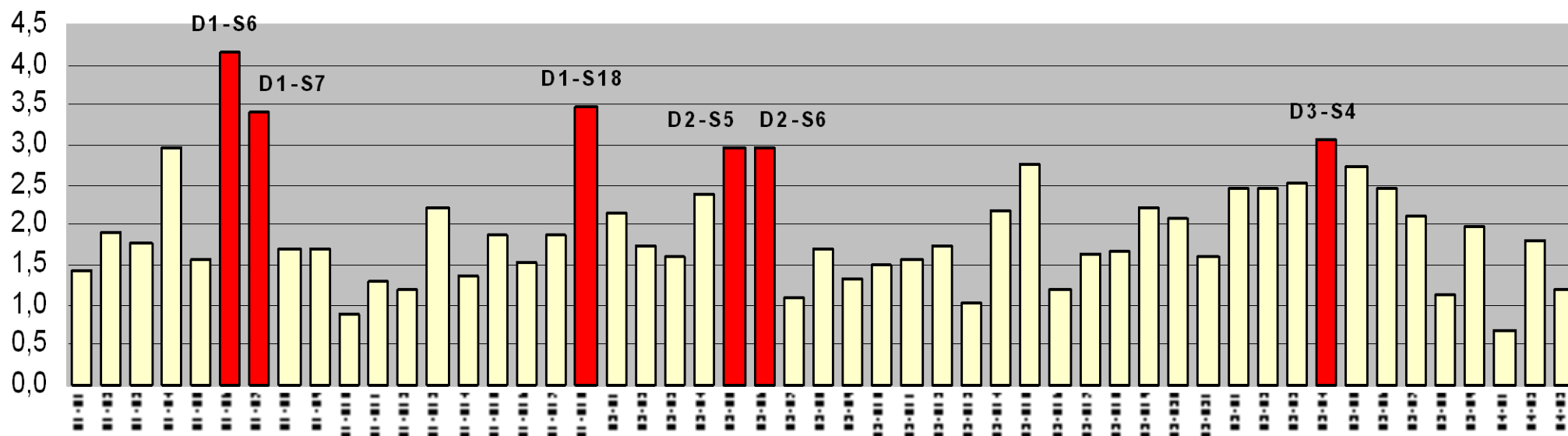
Tabla 6: Distribución de la población de Coslada por distritos

	Habitantes	Porcentaje respecto al total
Distrito 1	30.706	36,3
Distrito 2	33.045	39,1
Distrito 3	17.690	20,9
Distrito 4	3.113	3,7
Total Coslada	84.554	100,0

Fte: Dpto de Estadística, Ayto de Coslada. Datos provisionales a 1 de agosto de 2003

Especificando un poco más, en el siguiente gráfico se destacan las secciones más pobladas dentro de Coslada:

Distribución de la población cosladeña (%)
según Distritos (D) y Secciones de Residencia (S)



Destacan especialmente las siguientes secciones como las más pobladas:

- Distrito 1 Sección 6 (Barrio de El Puerto)
- Distrito 1 Sección 7 (parte del Núcleo)
- Distrito 1 Sección 18 (Los Barrales)
- Distrito 2 Secciones 5 y 6 (Valleaguado Sur)
- Distrito 3 Sección 4 (Valleaguado Norte)

Todos los distritos, y el propio municipio globalmente, mantienen el equilibrio demográfico entre los dos sexos:

Tabla 7: Distribución de la población de Coslada por distritos y sexo

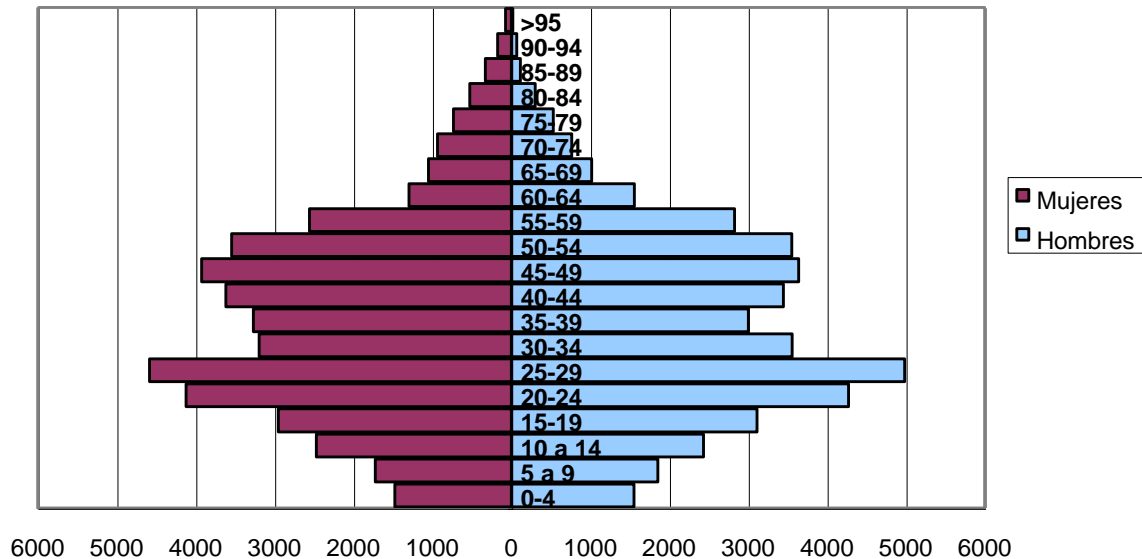
	Ambos sexos	Hombres (cifra y %)		Mujeres (cifra y %)	
Distrito 1	30.706	15.464	50,4	15.242	49,6
Distrito 2	33.045	16.606	50,3	16.439	49,7
Distrito 3	17.690	8.762	49,5	8.928	50,5
Distrito 4	3.113	1.521	48,9	1.592	51,1
Total Coslada	84.554	42.353	50,1	42.201	49,9

Fte: Dpto de Estadística, Ayto de Coslada. Datos provisionales a 1 de agosto de 2003

1.4.2 LA POBLACIÓN DE COSLADA SEGÚN GRUPOS DE EDAD Y SEXO. INDICADORES DEMOGRÁFICOS.

Con un resultado muy similar al de la pirámide comentada del censo 2001, la pirámide poblacional para los datos correspondientes a 1 de agosto de 2003 señala como los quinquenios más numerosos, para ambos sexos, en primer lugar el de 25-29 años, seguido por el de 20-24, y en tercer lugar el de 45-49. Por otra parte, de 60 a 64 años se observan más hombres que mujeres, pero a partir de esa edad ocurre al contrario.

Pirámide de la población residente en Coslada, por sexo y grupos de edad



Con los datos de la tabla, puede precisarse que los cinco grupos de edad de mayor peso demográfico son, por orden: 25-29 con un 11,23% del total, 20-24 con un 9,86%, 45-49 con un 8,88%, 50-54 con un 8,33% y 40-44 con un 8,29%. Estos cinco grupos, por sí solos, reúnen algo más del 46%. Se puede adivinar, a raíz de estos datos, que estamos ante dos cohortes de tipo familiar, seguramente padres no nacidos en Coslada e hijos sí nacidos ya en el municipio.

Tabla 8: Clasificación por grupos de edad y sexo. Porcentajes sobre la población total de Coslada

Grupo edad	0-4	5-9	10-14	15-19	20-24	25-29	30-34	35-39	40-44	45-49
Hombres	1,83	2,18	2,86	3,66	5,02	5,85	4,18	3,53	4,05	4,28
Mujeres	1,73	2,02	2,90	3,46	4,84	5,38	3,75	3,83	4,24	4,60
Ambos sexos	3,56	4,20	5,76	7,12	9,86	11,23	7,93	7,36	8,29	8,88
Grupo edad	50-54	55-59	60-64	65-69	70-74	75-79	80-84	85-89	90-94	> 95
Hombres	4,17	3,32	1,83	1,20	0,90	0,63	0,36	0,14	0,09	0,03
Mujeres	4,16	3,00	1,52	1,23	1,10	0,86	0,62	0,38	0,20	0,08
Ambos sexos	8,33	6,33	3,35	2,43	2,00	1,48	0,97	0,52	0,29	0,11

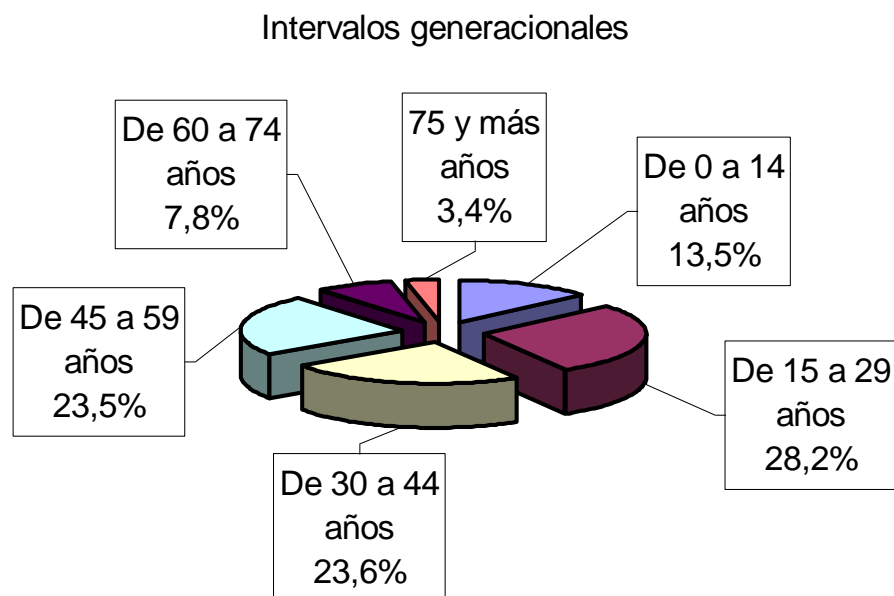
Fte: Dpto de Estadística, Ayto de Coslada. Datos provisionales a 1 de agosto de 2003

En lo relativo a los intervalos generacionales, de nuevo la juventud obtiene las cuotas más elevadas, con un 28,2% los comprendidos entre 15 y 29 años. Les siguen, con cifras muy similares, en torno al 23%, el intervalo de 30 a 44 años y el de 45 a 59. El grupo infantil también es considerable, aunque se aprecia el fenómeno de la disminución de la natalidad, y los de 60 años y más cubren el 11,2% del total, cifra que previsiblemente irá en aumento.

Tabla 9: Clasificación por intervalos generacionales. Porcentajes sobre la población total de Coslada

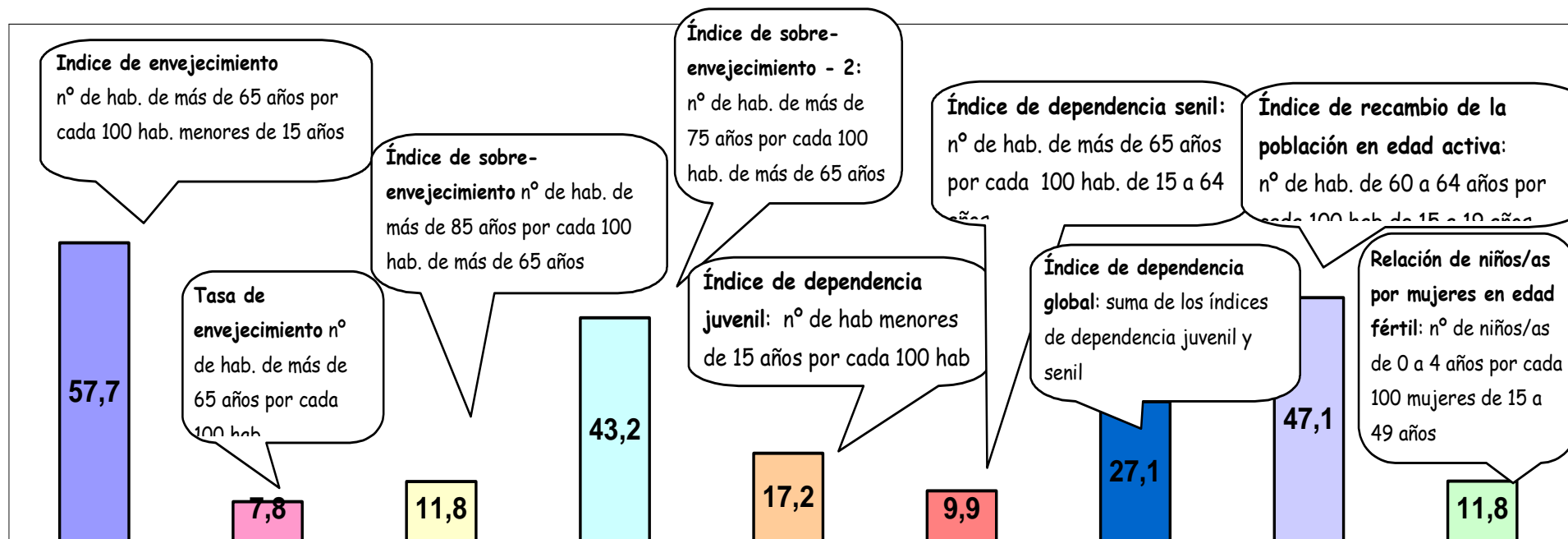
Intervalo generacional	Habitantes	%
De 0 a 14 años	11.519	13,5
De 15 a 29 años	24.033	28,2
De 30 a 44 años	20.089	23,6
De 45 a 59 años	20.056	23,5
De 60 a 74 años	6.629	7,8
75 y más años	2.872	3,4
Total	85.198	100,0

Fte: Dpto de Estadística, Ayto de Coslada. Datos provisionales a 1 de agosto de 2003










Fte: Dpto de Estadística, Ayto de Coslada y elaboración propia.. Datos provisionales a 1 de agosto de 2003

INDICADORES DE LA ESTRUCTURA DE EDAD



Otro modo muy interesante y aclaratorio para explicar el perfil poblacional de Coslada es recurrir a los indicadores demográficos. En el siguiente gráfico queda explicado cada uno de ellos y la magnitud que alcanzan. El índice de dependencia global, 27,1, comparado con otras localidades, no es demasiado elevado; el componente juvenil de ese índice casi dobla el senil (17,2 frente a 9,9). Estamos ante una sociedad con suficiente población en edades no dependientes, “productivas”, que aseguran la sostenibilidad en términos contributivos. Las perspectivas en el mercado de trabajo para los jóvenes parecen buenas a la vista de que el índice de recambio es del 47,1: por cada 100 habitantes de entre 15 y 19 años, actualmente sólo hay 47,1 habitantes de 60 a 64 años. En el futuro este índice tenderá a incrementarse. Finalmente, en cuanto a la fecundidad, por cada mujer de 15 a 49 años hay 1,18 niños de 0 a 4 años. Esta cifra guarda sintonía con la característica baja natalidad española.

De un modo más sintético, la información que ofrecen estos indicadores es la siguiente:

-  Por cada 100 habitantes menores de 15 años, hay 58 de más de 65 años.
-  Por cada 100 habitantes, 8 tienen más de 65 años.
-  De cada 100 habitantes de más de 65 años, 12 tienen más de 85 años.
-  De cada 100 habitantes de más de 65 años, 43 tienen más de 75 años.
-  Por cada 100 habitantes de 15 a 64 años hay 17 menores de 15 años y 10 mayores de 64 años.
-  Por cada 100 habitantes de 15 a 19 años hay 47 de 60 a 64 años.
-  Por cada 100 mujeres en edad fértil, hay 12 niños de entre 0 y 4 años.

Sin entrar en demasiadas especificidades, si esos mismos indicadores los calculamos en base a los resultados del Censo 2001, podremos comparar la situación de Coslada con la de los municipios más próximos y la coyuntura de la Comunidad de Madrid en general.

Tabla 10: Cálculo de indicadores demográficos a partir de datos Censo 2001

Zona geográfica	índice de envejecimiento	tasa de envejecimiento	índice de sobre-envejecimiento	índice de sobre-envejecimiento 2	índice de dependencia juvenil	índice de dependencia senil	índice de dependencia global	índice de recambio de la población en edad activa	Relación de niños por 100 mujeres en edad fértil
COSLADA	45,55	6,91	7,92	38,09	19,45	8,86	28,32	37,16	13,09
CM	101,98	14,57	10,36	42,62	20,09	20,49	40,58	75,45	17,66
Ajalvir	57,31	9,64	7,53	36,82	22,87	13,11	35,98	83,81	25,53
Alcalá.	62,50	9,53	9,40	38,96	20,26	12,67	32,93	54,53	17,17
Arganda	61,42	10,10	12,50	43,90	22,38	13,75	36,13	46,74	18,17
Mejorada	37,56	6,83	8,68	38,13	24,26	9,11	33,38	25,97	17,62
Paracuellos	52,49	8,56	8,55	35,87	21,70	11,39	33,09	50,55	18,72
Rivas-Vaciamad.	15,12	3,52	11,12	39,08	31,84	4,81	36,65	20,64	23,49
San Fernando	36,32	6,93	6,89	37,69	25,76	9,36	35,12	35,32	22,13
Torrejón	50,00	8,09	7,38	37,40	21,36	10,68	32,04	44,54	18,56
Velilla	21,48	4,99	6,11	41,32	32,33	6,95	39,28	27,31	28,38
Madrid municipio	156,81	19,31	10,38	43,31	18,01	28,23	46,24	103,80	16,18

Fte: Censo Oficial de Población y Viviendas 2001 (INE) y elaboración propia

Entre los comentarios más destacables, puede decirse que Coslada, respecto a su entorno nut Corona Este, se sitúa en los valores medios en cuanto a índice de envejecimiento, mientras que en sobre-envejecimiento (personas de 75 y más), se sitúa en lugares más alejados aún de la cabecera. Es llamativa la última posición de Coslada en cuanto a porcentaje de niños por mujeres en edad fértil. En general, el municipio manifiesta actualmente una posición más favorable en cuanto a población no demasiado envejecida, aunque este es un hecho coyuntural que irá cambiando en los próximos años, pero el mantenimiento del reemplazo poblacional requeriría cifras más altas de nacimientos.

Otra fuente demográfica muy importante, el *Anuario Social de España* editado por la Caixa, nos muestra que Coslada tiene el índice de dependencia más bajo de toda el nut Corona Este, a bastante distancia también de la Comunidad de Madrid y del municipio de Madrid. En general, toda la Corona Este presenta en este sentido índices más bajos que los autonómicos y los de Madrid municipio.

El índice de vejez es bastante más bajo en Coslada que el promedio regional, y además toda la zona Este presenta índices de vejez muy moderados. Finalmente, el índice de dependencia de mayores también es todavía bastante bajo, está muy alejado de la media de la CAM, que es bastante superior por el peso de la población anciana de la capital.

Tabla 11: Otros indicadores demográficos

Zona geográfica	Edad media global	Edad media hombres	Edad media mujeres	Índice de dependencia (%)	Índice infancia (%)	Índice juventud (%)	Índice dependencia infantil (%)	Índice vejez (%)	Índice senectud (%)	Índice envejecimiento (%)	Índice dependencia mayores (%)
COSLADA	34,5	34	35	29,3	16,0	28,2	20,6	6,7	9,8	41,9	8,7
CAM	38,8	37,2	40,2	40,5	14,0	23,8	19,7	14,8	10,9	106	20,9
Ajalvir	35,2	34,2	36,3	35,4	16,7	22,9	22,7	9,4	7,2	56,4	12,8
Alcalá	35,5	34,7	36,2	33	15,5	28,2	20,6	9,3	10,7	60,2	12,4
Arganda	35,4	34,5	36,4	37,9	16,8	26,7	23,2	10,6	13,8	63,2	14,7
Mejorada	32,4	31,9	32,9	34,9	19,2	27,7	25,9	6,7	8,5	34,9	9,0
Paracuellos	34,9	34,4	35,5	32,5	16,5	26,1	21,9	8,0	7,8	48,6	10,6
RivasVaciam	30,6	30,3	30,9	36,4	23,5	20,0	32,1	3,2	9,3	13,5	4,3
San Fernando	32,8	32,2	33,4	35,6	19,3	24,2	26,2	6,9	7,2	35,9	9,4
Torrejón	34,1	33,8	34,5	31,9	16,4	28,5	21,6	7,8	7,7	47,8	10,3
Velilla	30,6	30,3	30,9	38,0	22,3	24,5	30,8	5,2	7,7	23,3	7,2
Madrid municipio	41,7	39,5	43,6	46,8	12,2	21,4	17,9	19,7	10,9	161,7	28,9

Fte: Anuario La Caixa 2003

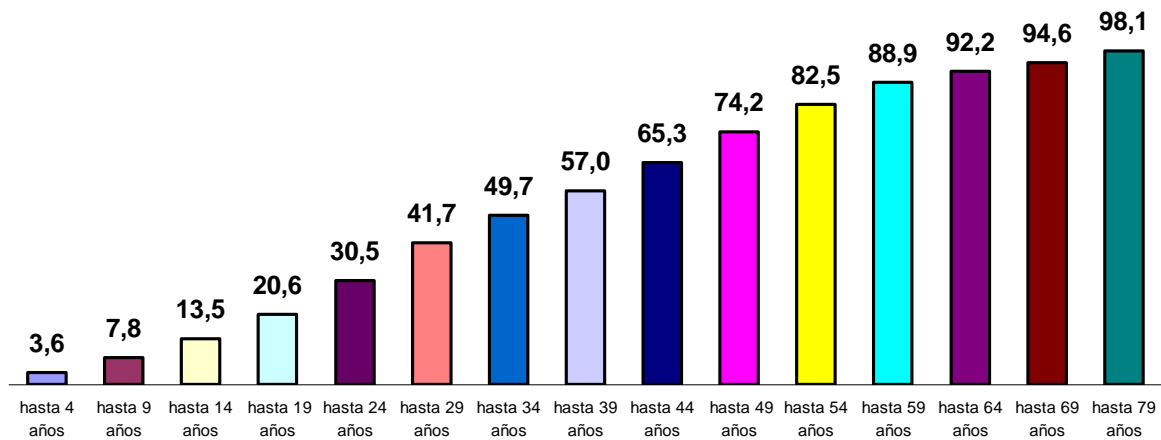
Estudiando estos mismos indicadores a lo largo del tiempo, se constata que el índice de infancia va disminuyendo ligeramente a favor del de juventud. Las proyecciones apuntan a un progresivo incremento de la edad media global, aunque sin llegar a valores muy altos, y el índice de vejez también va aumentando gradualmente.

Tabla 12: Comparación índices demográficos en Coslada

	Infancia	Juventud	Vejez	Edad media global
Coslada 2000	17,20	27,50	6,10	33,60
Coslada 2001	16,10	28,00	6,50	34,30
Coslada 2003	16,00	28,20	6,70	34,50

Fte: Anuario Social de España La Caixa 2000, 2001 y 2003

Porcentajes acumulados de la población de Coslada por edades



Otra forma de visionar la estructura de edad cosladeña es recurrir a los porcentajes acumulados por quinquenios. De 0 a 34 años se sitúa el 49,7% , lo que asegura el mantenimiento de una población juvenil. El 21,1% queda reservado para los habitantes de 60 años y más.

Pasando a los indicadores de estructura de sexo, globalmente en Coslada existe un equilibrio entre hombres y mujeres (100,38 hombres por cada 100 mujeres). Por grupos de edad, a partir de los 65 se advierte un claro descenso de los efectivos masculinos, que en comparación con las mujeres suelen tener menor esperanza de vida.

Tabla 13: indicadores de la estructura de sexo. Hombres por cada 100 mujeres

Total	100,38
de menos de 15	103,34
de 15 a 29	106,22
de 30 a 49	97,59
de 50 a 64	107,42
de 65 a 79	85,72
80 y más	47,07

Fte: Dpto de Estadística, Ayto de Coslada, y elaboración propia

Evolución del número de hombres por cada 100 mujeres

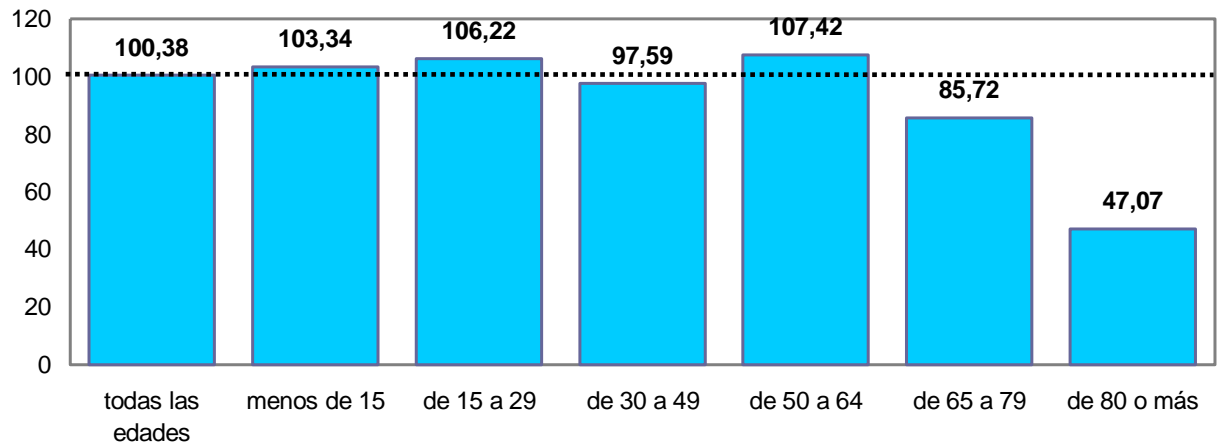


Tabla 13: indicadores de la estructura de sexo. Hombres por cada 100 mujeres

Para concluir, derivado de los datos del padrón, es posible obtener también la edad media de los habitantes así como la mediana (edad en la que el 50% de las personas quedan por debajo y el otro 50% superan esa edad). Se obtienen valores muy parecidos entre sí, 36,21 años de media y el valor 35 como mediana.

1.4.3 LA POBLACIÓN DE COSLADA POR NIVEL DE ESTUDIOS

A partir del nivel educativo de Bachiller superior, la Corona Este en sus valores promedios supera sistemáticamente los porcentajes de Coslada, mientras que en las categorías sin estudios, estudios primarios, y ESO, EGB o Bachiller Elemental ocurre lo contrario. Ésta última es la modalidad que mayor porcentaje reúne (para un 33,7% de los habitantes de Coslada con 16 o más años era su titulación máxima). La población universitaria (9,7%) sigue estando por debajo tanto de la media comarcal como regional.

En general, puede decirse que los niveles formativos en Coslada son medio-bajos, debido en buena medida a que muchos de sus vecinos son clase trabajadora que tuvieron en su momento poco acceso a la esfera educativa. No obstante, los grupos de edad más jóvenes están incrementando los niveles medios educacionales, con una considerable

proporción de niveles de formación profesional (10,5% frente al 8,9% de toda la Comunidad de Madrid).

Tabla 15: Población en viviendas familiares de 16 años o más por nivel de formación

	Analfabetos	Sin estudios	Estudios primarios	ESO, EGB, Bachiller Elemental	Bachiller superior	FP grado medio	FP grado superior	Diplomatura	Licenciatura	Doctorado
COSLADA	1,7	10,0	19,8	33,7	14,7	5,0	5,5	5,4	4,1	0,2
Valor promedio nut Corona Este	2,0	8,6	17,7	33,3	15,5	5,3	5,8	6,1	5,5	0,4
Total CAM	1,8	10,1	17,6	25,3	15,8	4,1	4,8	7,9	11,5	1,0

Fte: Censo Oficial de Población y Viviendas 2001 (INE)

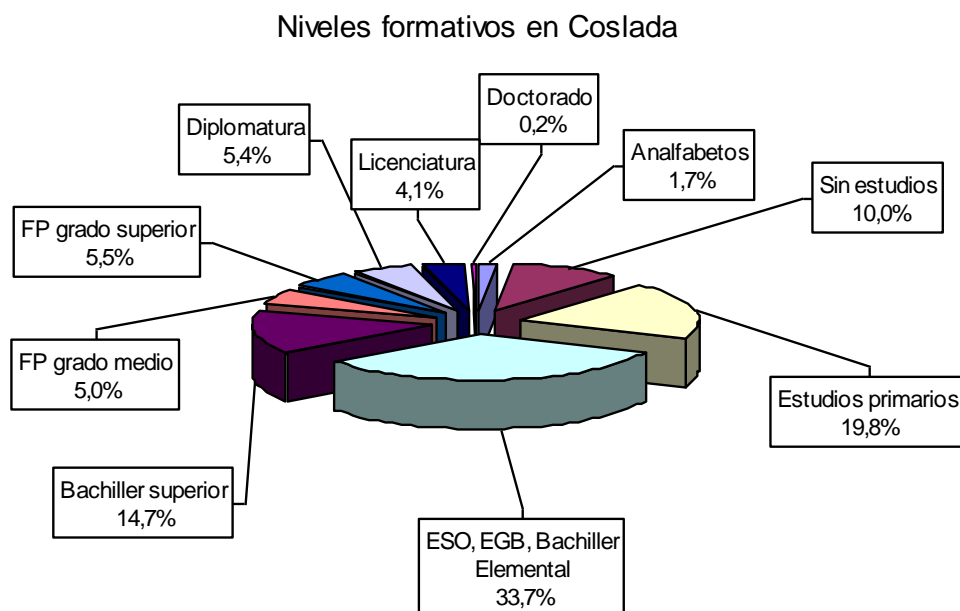


Gráfico: Fte: Tabla 15.

Otro aspecto a valorar es en qué medida los habitantes de Coslada prolongan su formación más allá del período obligatorio. El Censo 2001 facilita tasas de escolarización a nivel municipal, y a la vista del gráfico correspondiente, puede afirmarse que, tanto en Coslada como en la Corona Este en general, para todas las edades las mujeres presentan tasas más altas que los hombres. De los cuatro subgrupos analizados, las mujeres de Coslada son las que más avanzan en su educación no obligatoria. Las evoluciones son claramente decrecientes: a los 16 años las tasas superan el 80%, pero ya a partir de los 22 años disminuyen hasta aproximadamente el 50%.

Comparación por sexo de las tasas de escolarización de 16 años en adelante.
 Coslada y nut Corona Este

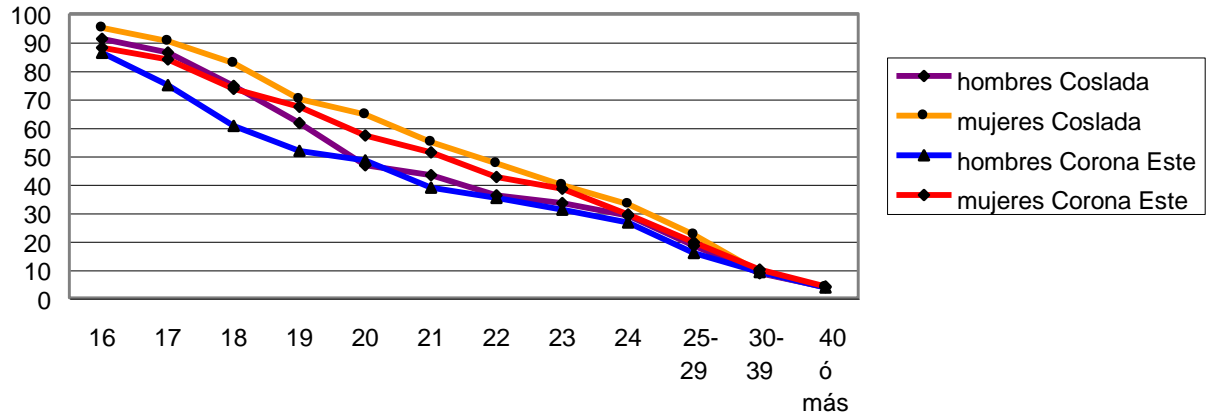


Gráfico: Fte: Censo Oficial de Población y Viviendas (2001) y elaboración propia.

1.4.4 LA POBLACIÓN DE COSLADA POR LUGAR DE NACIMIENTO.

Más de la mitad de la población de Coslada ha nacido en la Comunidad de Madrid, pero en un municipio distinto. En esta situación estarán tanto las personas de edad media que formaron parte de los flujos migratorios internos de los años setenta, como población procedente de Madrid capital o de otros municipios que por motivos profesionales o de calidad de vida han optado por Coslada.

Sigue habiendo un importante porcentaje de personas procedentes de otra Comunidad Autónoma (sobre un 30%), como consecuencia de los flujos interregionales de los años sesenta y setenta.

La población nacida fuera de España presenta diferencias notorias entre la fuente padronal (12,2%) y la fuente censal (7,2%). Tras haber realizado el trámite administrativo del empadronamiento, algunos inmigrantes que regresan a su país de origen no notifican baja en el mismo, por lo que puede decirse que los datos padronales pueden revestir cierta sobrerrepresentación. En cualquier caso, el fenómeno de la población extranjera, tal y como veremos más adelante, como en el resto del entorno

madrileño e incluso nacional, está adquiriendo cada vez más importancia, máxime en un municipio con un mercado laboral dinámico como es Coslada.

Tabla 16: Comparativas sobre lugar de nacimiento entre padrón y censo

Zona geográfica de residencia	Nacidos en...			
	mismo municipio	distinto municipio (CM)	otra Comunidad Autónoma	el extranjero
<i>Datos del Padrón municipal a 1 de Agosto de 2003</i>				
Coslada	2,1	55,8	29,9	12,2
<i>Datos del Censo Oficial de Población y Viviendas de 2001 (INE)</i>				
Coslada	2,3	58,9	31,6	7,2
Promedio nut Corona Este	7,7	57,5	27,5	7,3
CM	33,4	24,7	33,1	8,8
Municipio de Madrid	53,8	1,9	34,5	9,8

Ftes: Padrón municipal, Censo 2001 y elaboración propia.

Lugar de nacimiento de los residentes en Coslada
(padrón municipal agosto 2003)

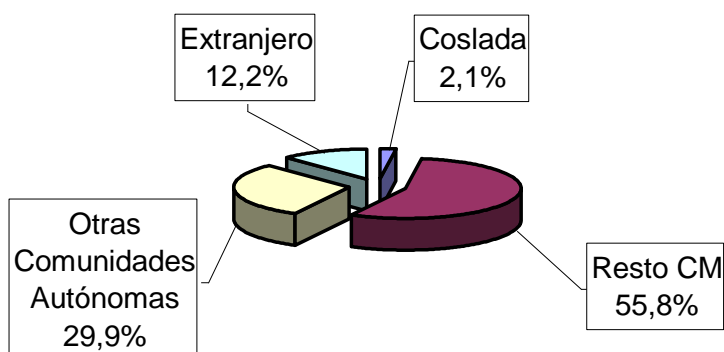


Gráfico: Fte: Tabla 1

Ahondando en el grueso de la población de procedencia madrileña, como datos relevantes encontramos que suponiendo el 57,91% del total, sólo alcanzan un 2,13% aquellos que tienen Coslada como lugar de nacimiento (1.812 personas). Esto demuestra que Coslada tiene una clara vocación de lugar de acogida para personas procedentes del entorno más próximo pero también del más lejano.

Tabla 17. Consideraciones sobre los residentes en Coslada nacidos en la Comunidad de Madrid

Zona geográfica	Personas	% respecto a CAM	% respecto a procedencia España	% respecto a total
Nacidos en Coslada	1.812	3,67	2,42	2,13
Nacidos en otro municipio de la CAM	47.524	96,33	63,54	55,78
Total Comunidad de Madrid	49.336	100,00	65,97	57,91

Fte: Dpto de Estadística, Ayto de Coslada. Datos provisionales a 1 de Agosto de 2003

Si tomáramos el volumen de personas procedentes de una Comunidad Autónoma distinta de la madrileña, los cinco primeros puestos serían ocupados por:

Tabla 18: CC.AA. de procedencia de los habitantes de Coslada no madrileños

Posición	CC.AA.	Personas	% sobre total España excepto CAM
1ª	Castilla-La Mancha	8.016	31,5
2ª	Castilla y León	5.638	22,1
3ª	Andalucía	5.131	20,2
4ª	Extremadura	3.763	14,8
5ª	Galicia	692	2,7
	Total España excepto CAM	25.454	100,0

Fte: Dpto de Estadística, Ayto de Coslada y elaboración propia. Datos agosto 2003

Y más detalladamente, si ordenáramos a los habitantes de Coslada (los nacidos en España) por su provincia de nacimiento, junto al abrumador porcentaje de Madrid aparecerían las siguientes:

Tabla 18: Provincias de procedencia de los habitantes de Coslada nacidos en España

Nº	Provincia	Personas	Porcentaje
1ª	Madrid	49.336	65,97
2ª	Toledo	2.578	3,45
3ª	Ciudad Real	2.284	3,05
4ª	Badajoz	2.027	2,71
5ª	Jaén	2.005	2,68
6	Cáceres	1.736	2,32
7ª	Guadalajara	1.564	2,09
8ª	Cuenca	1.371	1,83
9ª	Córdoba	1.219	1,63
10ª	Ávila	1.208	1,62
11ª	Segovia	1.004	1,34
12ª	Salamanca	764	1,02

Fte: Dpto de Estadística, Ayto de Coslada y elaboración propia. Datos agosto 2003.

Por último, como primera aproximación a los habitantes de Coslada nacidos fuera de España, aparecen a continuación los porcentajes por grandes regiones. Estas cifras proceden del padrón municipal, y ya hemos comentado que en el caso de población extranjera pueden estar un poco por encima de las cifras reales. No obstante, son los datos más actualizados existentes y proporcionan información muy reveladora de la situación del municipio de Coslada. Coslada se caracteriza por contar con una población inmigrante procedente mayoritariamente de la Europa no comunitaria (países del Este, sobre todo Rumanía). Como segundo grupo relevante aparece el centro y el sur del continente americano (21,7% toda esa colonia latina). A bastante distancia, se encuentran los originarios de la Unión Europea, África, Asia, Norteamérica y Oceanía. El contingente africano, muy numeroso en otras localidades, aquí supone un 5%, superado por los inmigrantes comunitarios, con un 5,5%. El total de los empadronados no nacidos en España se eleva a 10.403 personas contabilizadas en agosto de 2003.

Tabla 19: Desglose de los habitantes de Coslada nacidos fuera de España

Zona geográfica de procedencia	Personas	%
Europa no comunitaria	6.730	64,7
México, América Central y del Sur	2.261	21,7
Unión Europea	569	5,5
África	525	5,0
Asia	255	2,5
EE.UU. y Canadá	53	0,5
Oceanía	10	0,1
Total extranjero	10.403	100,0

Fte: Dpto de Estadística, Ayto de Coslada y elaboración propia. Datos provisionales a 1 de agosto 2003

Desglose de los residentes en Coslada nacidos en el extranjero

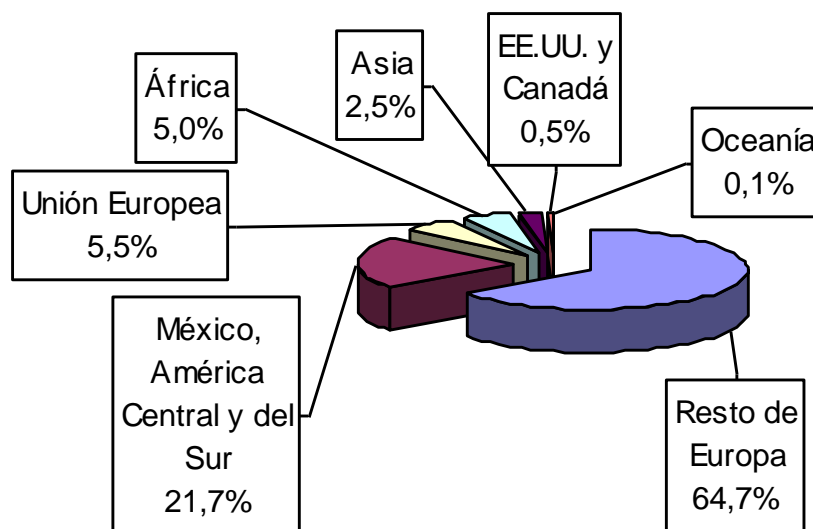


Gráfico: Fte: Tabla 19

Hasta aquí hemos repasado las características sociodemográficas básicas de la población cosladeña. Sobre la población extranjera se profundizará en posteriores apartados, así como todo lo relativo a los aspectos dinámicos relacionados con el movimiento natural de la población. En el próximo apartado se van a abordar características específicas no ya de los individuos, sino de la estructura general de los hogares.